

Notitie reikwijdte en detailniveau milieueffectrapportage

Voor wijziging van het omgevingsplan en aanvraag omgevingsvergunningen op de locaties:

- Molenakker 5
- Molenakker 3
- Molenbrand 5 en 9
- Neerbroek 27 en 29

Notitie reikwijdte en detailniveau milieueffectrapportage

voor de wijziging van het omgevingsplan en
aanvraag omgevingsvergunningen op de locaties:

- Molenakker 5
- Molenakker 3
- Molenbrand 5 en 9
- Neerbroek 27 en 29

Rapportnummer: P230132.001.005.R3

Naam opdrachtgever: Gemeente Boekel

Adres opdrachtgever: Postbus 99
5427 ZH BOEKEL

Status: definitief

Datum: 24 januari 2025



**Pouderoyen Tonnaer is een handelsnaam van
Pouderoyen B.V.**

St. Stevenskerkhof 2
6511 VZ Nijmegen
T (024) 322 45 79

info@pouderoyentonnaer.nl
pouderoyentonnaer.nl



Op onze dienstverlening zijn de
DNR 2011 van toepassing die u vindt op
pouderoyentonnaer.nl

Inhoud

1	Inleiding.....	4
1.1	Aanleiding en doel van deze notitie	4
1.2	TAM-Omgevingsplan	4
1.3	Samenhang met gebiedsproces De Elzen.....	5
1.4	M.e.r.-plicht.....	6
1.5	M.er.-procedure	7
1.6	Detailniveau het MER.....	8
1.7	Bevoegd gezag.....	9
1.8	Samenhang met project-MER voor de omgevingsvergunning.....	10
1.9	Participatie en omgevingsdialog	12
1.10	Leeswijzer	12
2	Het omgevingsplan.....	14
2.1	Gebiedsproces De Elzen	14
2.2	Plangebied	15
2.3	Planvoornemen	16
2.4	Fasering en planning.....	19
3	Beleidskaders.....	20
3.1	Rijksbeleid.....	20
3.2	Provinciaal beleid	22
3.3	Gemeentelijk beleid	25
3.4	Waterschapsbeleid.....	27
4	Werkwijze milieubeoordeling.....	29
4.1	Plangebied, projectlocaties en studiegebied	29
4.2	Referentiesituatie.....	29
4.2.1	Referentie overzicht stalemissies	30
4.2.2	Referentie Molenakker 3	31
4.2.3	Referentie Molenakker 5	31
4.2.4	Referentie Molenbrand 5-9	33
4.2.5	Referentie Neerbroek 27-29	34
4.3	Alternatieven	35

4.3.1	Redelijke alternatieven voor het omgevingsplan	35
4.3.2	Redelijke alternatieven voor de omgevingsvergunning.....	36
4.4	Beoordelingsschaal.....	37
4.5	Te beoordelen milieu- en omgevingsaspecten	37
4.5.1	Overzicht beoordelingscriteria per aspect.....	37
4.5.2	Natuur (gebieden en soorten)	39
4.5.3	Geur	41
4.5.4	Luchtkwaliteit	42
4.5.5	Gezondheid.....	42
4.5.6	Geluid	44
4.5.7	Verkeer, ontsluiting en parkeren	45
4.5.8	Water en Bodem	45
4.5.9	Landschap, cultuurhistorie en archeologie.....	46
4.5.10	Verduurzaming en klimaat	46
4.5.11	Veiligheid	47

Bijlage 1 Overzicht samenhang m.e.r.-procedure en procedure TAM-omgevingsplan 48

Bijlage 2 Situatieschetsen 52

Bijlage 3 Overzicht veebezetting (vergund en referentie)..... 56

Bijlage 4 Overzicht veebezetting planvoornemen 62

Bijlage 5 Raadsbesluit 20 mei 2021..... 64

1 Inleiding

1.1 Aanleiding en doel van deze notitie

De gemeente Boekel heeft het voornemen om voor de locaties Molenakker 5, Molenakker 3, Molenbrand 5 en 9 en Neerbroek 27 en 29 het omgevingsplan te wijzigen, op basis waarvan Coppens Farm BV omgevingsvergunningen zal aanvragen. Voor het omgevingsplan en de omgevingsvergunningen moet een milieueffectrapportage (m.e.r.) doorlopen worden.

-
- m.e.r. = milieueffectrapportage = de procedure
 - MER = milieueffectrapport = het rapport
-

De gemeente Boekel stelt als bevoegd gezag de reikwijdte en het detailniveau van het MER vast. De gemeente stemt de reikwijdte en het detailniveau van het MER af op het totaalplan van Coppens Farm BV, dat na een lang voorbereidingstraject en in nauw overleg met de gemeente tot stand is gekomen. Het goed afbakenen van de inhoud van het MER is van belang voor een soepel verloop van de procedure, het voorkomen van overbodig onderzoek en het versterken van de kwaliteit van het MER.

Een notitie over de reikwijdte en het detailniveau (hierna: NRD) bakent de inhoud van het MER af en heeft het karakter van een voorstel voor een onderzoeksagenda. In een NRD staat beschreven waar het plan over gaat en waar het plangebied ligt, wat ten aanzien van de fysieke leefomgeving de relevante thema's zijn, wat de te beschouwen alternatieven van het plan zijn, op welke manier de effectbepaling zal plaatsvinden en met welk detailniveau het onderzoek wordt uitgevoerd (hoe uitgebreid en met welke methode) en hoe belanghebbenden worden betrokken in het proces. Door de NRD ter inzage te leggen kunnen burgers, bedrijven, adviseurs en bestuursorganen meepraten over de inhoud van het MER.

1.2 TAM-Omgevingsplan

Gemeenten die het omgevingsplan willen wijzigen kunnen dit doen met de nieuwe uitwisselingsstandaard STOP/TPOD (STOP: Standaard voor officiële publicaties STOP en TPOD: Toepassingsprofielen omgevingsdocumenten) of tijdelijk met TAM-IMRO (TAM: Tijdelijke Alternatieve Maatregel en IMRO: Informatiemodel Ruimtelijke Ordening).

Het TAM-IMRO omgevingsplan (TAM-omgevingsplan) is een tijdelijk alternatief voor gemeenten die in de eerste jaren na inwerkingtreding van de Omgevingswet (1 januari 2024) nog niet in staat zijn om een omgevingsplan in de uitwisselingsstandaard STOP/TPOD op te stellen. De TAM is primair bedoeld om urgente gebiedsontwikkeling te kunnen faciliteren. Het TAM-omgevingsplan is een nieuw juridisch kader op basis van de oude uitwisselingsstandaard IMRO. Juridisch moet wel worden voldaan aan de nieuwe regels van de Omgevingswet. TAM voor omgevingsplannen is beschikbaar tot en met 31 december 2025. Voor de procedure van het TAM-omgevingsplan geldt: als het ontwerp uiterlijk 31 december 2025 ter inzage is gelegd, kan deze na 1 januari 2026 afgemaakt worden.

1.3 Samenhang met gebiedsproces De Elzen

In navolging op het gebiedsproces De Elzen heeft initiatiefnemer Coppens Farm BV een totaalplan ontwikkeld voor de (her)ontwikkeling van vier agrarische bedrijfslocaties in eigendom van initiatiefnemer binnen buurtschap De Elzen in Boekel. Initiatiefnemer en de gemeente Boekel hebben een gezamenlijke doelstelling vastgelegd in een overeenkomst (getekend in juli 2023), waarbij het gezamenlijk belang bij de planologische verbetering en verbetering van het leefklimaat in buurtschap de Elzen door beide partijen wordt onderschreven. In paragraaf 2.1 van deze notitie wordt het gebiedsproces De Elzen toegelicht en in paragraaf 2.2 en 2.3 wordt het plan beschreven.

Het betreft de bedrijfslocaties Molenakker 3, Molenakker 5, Neerbroek 27-29 en Molenbrand 5-9. In de beoogde situatie zal de varkenshouderij zich concentreren op de locaties Molenakker 5 en Molenbrand 9. De varkenshouderij aan de Molenakker 3 wordt beëindigd en deze locatie krijgt een niet-agrarische bedrijfsbestemming (in milieucategorie 1 of 2). De locatie Neerbroek 27-29 wordt bestemd als agrarisch-verwant bedrijf en is ondersteunend aan de agrarische bedrijven van initiatiefnemer.

Navolgend een beschrijving van het totaalplan op hoofdlijnen per locatie:

– **Molenakker 5**

Op locatie Molenakker 5 wordt de varkenshouderij uitgebreid en gewijzigd en moet het functievlak van vorm worden veranderd. De beoogde veebezetting wordt in totaal: 344 kraamzeugen, 946 guste en dragende zeugen, 528 opfokzeugen, 4 dekberen, 8.000 gespeende biggen en 7.308 vleesvarkens. Daarnaast wordt een mestbewerkingsinstallatie in gebruik genomen.

Zes verouderde stallen en een deel van een bestaande sleufsilos worden gesloopt. Hiervoor in de plaats wordt een nieuwe stal opgericht voor (opfok)zeugen en dekberen, een mestbewerkingsloods opgericht, wordt de bestaande sleufsilos overkapt en worden de voersilos aan de zijde van de Elzen deels verplaatst naar een betere plek binnen de bedrijfslocatie.

De mestbewerkingsinstallatie verwerkt alleen de drijfmest die wordt geproduceerd in de stallen van Molenakker 5. De mestbewerkingsinstallatie bestaat uit een mestscheidingsinstallatie en een combinatie van een zeefbandpers en flotatie-unit. De dunne fractie na scheiding wordt ontwaterd en verder gezuiverd door ultra-filtratie en omgekeerde osmose. De dikke fractie wordt gehygiëniseerd.

– **Molenbrand 5-9**

Op locatie Molenbrand 9 wordt de varkenshouderij uitgebreid en gewijzigd. Ook voor deze ontwikkeling moet de vorm van het functievlak worden veranderd. De beoogde veebezetting wordt in totaal: 300 kraamzeugen, 974 guste en dragende zeugen, 3 dekberen, 504 opfokzeugen, 6.080 gespeende biggen en 6.400 vleesvarkens. Twee verouderde vleesvarkensstallen worden gesloopt. Hiervoor in de plaats wordt een nieuwe vleesvarkens-/opfokzeugenstal opgericht en een nieuwe kraamzeugenstal. De mest die wordt geproduceerd op Molenbrand 9 wordt met een mobiele mestscheider gescheiden in een dunne en dikke fractie, zonder verdere nabewerking.

De bestaande bedrijfswoning aan Molenbrand 5 wordt in gebruik genomen als plattelandswoning en een deel van de bebouwing bij de woning aan de Molenbrand 5 wordt gesloopt.

Daarnaast wordt de functie van de ontsluiting van beide bedrijven gewijzigd in de functie 'Verkeer' en een deel van de bestaande ontsluiting van de locatie Molenbrand 9 wordt enkel gebruikt als calamiteitenroute. Door de aansluiting van de randweg op de Neerbroek is de locatie Molenakker 5 direct voor verkeer bereikbaar vanaf de randweg. In het ontwikkelplan kan het aan- en afrijdend (zwaar) verkeer via interne routing de locaties Molenakker 5 én Molenbrand 9 bereiken. Hierdoor worden de wegen Elzen, Molenakker en Molenbrand ontzien.

Ten oosten van Molenbrand 9 is een zonnepark opgericht ten behoeve van het opwekken van energie voor de eigen energiebehoefte en levering aan het openbare net.

– Neerbroek 27-29

De locatie Neerbroek 27 en 29 heeft in het Omgevingsplan Buitengebied Boekel 2016 de functie 'Agrarisch bedrijf – (Vollegronds)teeltbedrijf'. In dit omgevingsplan is de bedrijfswoning Neerbroek 27 aangeduid als plattelandswoning.

De agrarische bestemming wordt gewijzigd in een bedrijfsbestemming voor agrarisch verwante bedrijfsactiviteiten (kantoor zonder baliefunctie voor de bedrijven, opslag materiaal en materieel, stalling vrachtwagens). De plattelandswoning Neerbroek 27 blijft gehandhaafd.

– Molenakker 3

Op de locatie Molenakker 3 is een varkenshouderij gevestigd voor 832 vleesvarkens en 450 gespeende biggen. De verouderde stallen voldoen feitelijk niet aan de vergunning en daarmee ook niet aan de wettelijke maximale emissiewaarden voor ammoniak en staan daarom leeg. Op deze locatie worden de veehouderijactiviteiten geheel beëindigd. Het functievlak wordt verkleind naar 3.545 m². De varkensstallen worden gesloopt en nieuwe bedrijfsbebouwing wordt opgericht met een oppervlakte van 1.000 m². De agrarische functie wordt gewijzigd in een bedrijfsbestemming voor niet-agrarische bedrijfsactiviteiten in vorm van een bedrijfsverzamelgebouw.

1.4 M.e.r.-plicht

Het doel van de milieueffectrapportage is om bij de besluitvorming over het omgevingsplan het milieu een volwaardige plaats te geven. Initiatiefnemer stelt een gecombineerd plan- en project-milieueffectrapport (MER) op. Dit MER wordt gebruikt bij de besluitvorming over het omgevingsplan (plan-MER) en over de omgevingsvergunningen (project-MER).

Het doorlopen van een m.e.r. is verplicht voor projecten die zijn genoemd in Bijlage V van het Omgevingsbesluit en voor omgevingsplannen die voor deze projecten kaderstellend zijn. Ook is er een m.e.r.-plicht als een passende beoordeling voor Natura2000-gebieden noodzakelijk is.

M.e.r.-plicht

Op grond van de Bijlage V van het Omgevingsbesluit (categorie A1 Installaties voor intensieve veehouderij) is het besluit op de omgevingsvergunning voor een milieubelastende activiteit m.e.r.-plichtig als sprake is van de oprichting, wijziging of uitbreiding van een installatie voor intensieve veehouderij voor meer dan:

- 85.000 plaatsen voor mesthoenders;

- 60.000 plaatsen voor hennen;
- 3.000 plaatsen voor mestvarkens; of
- 900 plaatsen voor zeugen.

Wanneer een plan wettelijk of bestuursrechtelijk verplicht is (zoals een omgevingsplan) én hiervoor moet een Passende beoordeling worden gemaakt, dan geldt rechtstreeks een m.e.r.-plicht. Een Passende beoordeling is vereist wanneer een wettelijk of bestuursrechtelijk verplicht plan significante gevolgen kan hebben voor een Natura 2000-gebied.

Het omgevingsplan maakt onder andere wijziging en uitbreiding van de varkenshouderijen op Molenakker 5 en Molenbrand 9 planologisch mogelijk voor meer dan 900 plaatsen voor zeugen en meer dan 3.000 plaatsen voor vleesvarkens. Het omgevingsplan is vanwege deze kaderstelling (plan)m.e.r.-plichtig. De omgevingsvergunningen die voor het totaalplan aangevraagd zullen worden zien ook toe op meer dan 900 plaatsen voor zeugen en meer dan 3.000 plaatsen voor vleesvarkens en zijn project-m.e.r.-plichtig. Op basis van actuele inzichten zal voor het omgevingsplan een passende beoordeling voor Natura2000-gebieden nodig zijn.

1.5 M.er.-procedure

Omgevingsplan

De stappen in de m.e.r.-procedure voor het omgevingsplan zijn als volgt:

1. De gemeente stelt de reikwijdte en het detailniveau van het MER vast in een notitie (NRD).
2. De gemeente stuurt de NRD voor reactie naar andere overheden en maatschappelijke organisaties en legt de NRD ter inzage zodat alle belanghebbenden hierop kunnen reageren.
3. Bij het opstellen van het MER zorgt initiatiefnemer ervoor dat rekening wordt gehouden met deze NRD en de ontvangen reacties.
4. Het MER wordt samen met het ontwerp-omgevingsplan ter inzage gelegd. Eenieder wordt in de gelegenheid gesteld zienswijzen over het MER en het ontwerp-omgevingsplan naar voren te brengen.
5. De Commissie m.e.r. toetst de kwaliteit van het MER en beoordeelt of alle essentiële informatie aanwezig is voor besluitvorming over het omgevingsplan én de omgevingsvergunningen. Op verzoek van de gemeente worden door de Commissie m.e.r. ook de ontvangen zienswijzen op het MER en het ontwerp-omgevingsplan betrokken in het toetsingsadvies. De commissie m.e.r. brengt vervolgens een toetsingsadvies uit over het MER, publiceert deze op de website (www.commissiemer.nl) en brengt een persbericht uit.

In bijlage 1 wordt de procedure tot wijziging van het omgevingsplan beschreven in samenhang met de m.e.r.-procedure.

Omgevingsvergunningen

De stappen in een m.e.r.-procedure voor een omgevingsvergunning zijn beperkter dan voor het omgevingsplan. In de project-m.e.r. zijn er verplichte stappen en facultatieve stappen. Navolgend de procedure-stappen die 'in casu' relevant zijn:

- Facultatieve stap: initiatiefnemer vraagt een advies over reikwijdte en detailniveau aan de gemeente.
- Facultatieve stap: de gemeente vraagt een advies aan de Commissie m.e.r. over reikwijdte en detailniveau.
- Opstellen van het MER door de initiatiefnemer Coppens Farm BV.
- Aanvraag omgevingsvergunning(en) door de initiatiefnemer.
- Publicatie ontwerpbesluit(en) én MER door de gemeente.
- Facultatieve stap: de gemeente vraagt een advies aan de Commissie m.e.r. over het (project)MER.
- Besluit door de gemeente.
- Beroep voor belanghebbenden.
- Monitoring.

Voordat over de ontwerp-omgevingsvergunning(en) wordt besloten zal de m.e.r.-procedure afgerond en het omgevingsplan vastgesteld zijn. Het MER en het toetsingsadvies van de Commissie m.e.r. zullen worden betrokken in de aanvragen om een omgevingsvergunning.

1.6 Detailniveau het MER

Het MER beschrijft ontwikkelingen en effecten op het schaalniveau van het totale ontwikkelplan van Coppens Farm BV voor de locaties Molenbrand 5 en 9, Molenakker 5, Molenakker 3 en Neerbroek 27-29. Gecumuleerde effecten voor de omgeving door een combinatie van activiteiten en functies in en rondom het plangebied worden ook betrokken in de beoordeling. Het omgevingsplan is kaderstellend voor later te nemen besluiten op omgevingsvergunningen, maar zal niet meer ontwikkelruimte of flexibiliteit gaan bieden dan nodig is voor het totale ontwikkelplan. Doordat een gecombineerd plan- en project-MER wordt opgesteld zal het detailniveau van het MER aansluiten bij 'het project'. Als in het omgevingsplan toch extra planologische ruimte en/of flexibiliteit gewenst is, dan moet dit door de initiatiefnemer duidelijk beschreven én onderzocht worden in het MER.

Het op te stellen MER bestaat uit de volgende onderdelen:

- Een beschrijving van wat met de vaststelling van het omgevingsplan wordt beoogd (doelstelling van het omgevingsplan).
 - Een beschrijving van de procedure stappen en samenhang tussen het omgevingsplan en de latere omgevingsvergunningen.
 - Een beschrijving van het doorlopen gebiedsproces De Elzen en van de onderzoeken, keuzes en afwegingen die zijn gemaakt op basis waarvan het totaalplan tot stand is gekomen.
 - Een beschrijving van de ontwikkelingen die met het omgevingsplan planologisch mogelijk worden gemaakt voor de later te verlenen omgevingsvergunningen (de maximale mogelijkheden van het omgevingsplan), met een duidelijk overzicht van de uitgangspunten en randvoorwaarden die daarbij gelden.
 - Relevante plannen, wetten, regels en besluiten die betrekking hebben op het totale ontwikkelplan.
-

-
- Een beschrijving van de bestaande, legale situatie en de te verwachten autonome ontwikkelingen die er zouden zijn zonder vaststelling van het omgevingsplan en omgevingsvergunningen (referentiesituatie in het MER)
 - Een beschrijving van de vigerende vergunningen. Dit is geen referentiesituatie voor het MER, maar inzicht in de vergunde rechten is wel nuttig voor het inschatten van de haalbaarheid van het totaalplan.
 - Een uitwerking van redelijke alternatieven. In het MER moet inzichtelijk worden gemaakt waarom bepaalde alternatieven vooraf al zijn afvallen. Bijvoorbeeld omdat ze technisch onuitvoerbaar zijn of onrealistisch. Dan is het later ook duidelijk hoe het proces is gegaan, bijvoorbeeld bij een rechtsgang of zienswijzen.
 - Een beschrijving van de gevolgen voor de fysieke leefomgeving van de alternatieven in vergelijking met de referentiesituatie voor het MER.
 - Een afzonderlijke voortoets of passende beoordeling voor Natura2000-gebieden.
 - Een beschrijving van de maatregelen om belangrijke nadelige gevolgen op het milieu te voorkomen, te beperken of zoveel mogelijk teniet te doen.
 - De wijze van borging en monitoring van effecten en maatregelen.
 - Een overzicht van de leemten in de beschrijvingen van de bestaande toestand van het milieu en de gevolgen voor het milieu.
 - Een zelfstandig leesbare samenvatting van het MER.
-

1.7 Bevoegd gezag

In het MER moet ten aanzien van het beoogde planvoornemen beschreven worden wie het bevoegd gezag is voor het omgevingsplan en voor de omgevingsvergunningen. De volgende toelichting is gebaseerd op het planvoornemen zoals dit momenteel bekend is. Als het planvoornemen wordt gewijzigd (met name relevant ten aanzien van de mestbewerking op Molenakker 5) dan dient de toelichting in het MER hierop te worden aangepast.

Omgevingsplan en plan-m.e.r.

Voor het omgevingsplan en het plan-m.e.r. is de gemeente Boekel het bevoegd gezag. De gemeente Boekel moet voor het plan-m.e.r. advies over de reikwijdte en het detailniveau uitbrengen.

Omgevingsvergunning en project-m.e.r.

Onder de voormalige Wet algemene bepalingen omgevingsrecht (Wabo) was de provincie Noord-Brabant het bevoegd gezag voor de omgevingsvergunningen 'milieu' (artikel 2.1, lid 1, onder e, Wabo) voor zowel Molenakker 5 als Molenbrand 9, vanwege de toepassing van bijproducten uit de levensmiddelenindustrie ten behoeve van brijvoer voor de varkens. Sinds 1 januari 2024 is hiervoor niet de provincie meer het aangewezen bevoegde gezag, maar de gemeente.

Voor de voorgenomen ontwikkelingen op Molenakker 5 en Molenbrand 9 moeten omgevingsvergunningen worden aangevraagd en deze omgevingsvergunningen zijn vanwege de varkenshouderij-activiteiten (project-)m.e.r.-plichtig. Voor de omgevingsvergunningen en daarmee ook voor het project-m.e.r. is de gemeente Boekel het bevoegd gezag. In het MER moe

Op Molenbrand 9 wordt de bestaande, vergunde én planologisch legale mobiele mestscheiding voorgezet. Alleen de op Molenbrand 9 geproduceerde drijfmest wordt gescheiden in een dikke en dunne fractie (fysische mestscheiding zonder verdere nabehandeling) en de mestscheidingscapaciteit bedraagt minder dan 50 ton per dag. Er is op Molenbrand 9 geen sprake van een 'IPPC-installaties voor het verwijderen of nuttig toepassen van ongevaarlijke afvalstoffen', bedoeld in categorie 5.3a van bijlage I bij de richtlijn industriële emissies. Gezien voorgaande blijft de gemeente het bevoegd gezag voor Molenbrand 9.

Op Molenakker 5 is een mestbewerkingsinstallatie beoogd, waarin alleen de drijfmest die is geproduceerd op Molenakker 5 zal worden bewerkt. De mestbewerking ziet uitsluitend toe op het fysisch scheiden van de drijfmest. De drijfmest wordt vanuit de stallen van Molenakker 5 met pijpleidingen aangevoerd. In lijn met de provinciale omgevingsverordening staat het omgevingsplan niet toe dat er mest van derden wordt aangevoerd en bewerkt. Uitwisseling van drijfmest en/of dikke en dunne fractie tussen Molenbrand 9 en Molenakker 5 is daarmee ook niet toegestaan. De dunne fractie wordt ontwaterd door omgekeerde osmose en de dikke fractie wordt gehygiëniseerd (verhitting om ziekteverwekkers te doden). De beoogde mestbewerkingscapaciteit ligt boven de 50 ton per dag, maar is niet aan te merken als 'IPPC-installaties voor het verwijderen of nuttig toepassen van ongevaarlijke afvalstoffen', bedoeld in categorie 5.3a van bijlage I bij de richtlijn industriële emissies, omdat er geen activiteiten zoals vermeld in 5.3a worden toegepast. Gezien voorgaande blijft de gemeente ook het bevoegd gezag voor Molenakker 5.

Categorie 5.3a: de verwijdering van ongevaarlijke afvalstoffen met een capaciteit van meer dan 50 ton per dag door middel van een of meer van de volgende activiteiten:

- i) biologische behandeling
- ii) fysisch-chemische behandeling
- iii) voorbehandeling van afval voor verbranding of meeverbranding
- iv) behandeling van slakken en as
- v) behandeling in shredders van metaalafval, met inbegrip van afgedankte elektrische en elektronische apparatuur en autowrakken en de onderdelen daarvan

1.8 Samenhang met project-MER voor de omgevingsvergunning

Pas nadat het omgevingsplan is vastgesteld kunnen de benodigde omgevingsvergunningen aangevraagd worden. De omgevingsvergunningen voor Molenakker 5 en Molenbrand 5 en 9 zijn vanwege de uitbreiding en wijziging van de varkenshouderijen allebei project-m.e.r.-plichtig. Initiatiefnemer stelt één gecombineerd plan- en project-MER op, zodat één m.e.r.-procedure doorlopen kan worden en het MER ook bij de vergunningaanvragen gevoegd kan worden.

Er zit echter verschil tussen een plan-m.e.r. en een project-m.e.r. wat betreft de verplichte procedure-stappen. Onder de Omgevingswet kan initiatiefnemer volstaan met het opstellen van een project-MER en deze bij de aanvraag om een omgevingsvergunning voegen. Het voor toetsing voorleggen van het project-MER aan de Commissie m.e.r. is facultatief. Terwijl in de plan-m.e.r.-procedure eerst een kennisgeving van het plan-m.e.r.-plichtige omgevingsplan moet plaatsvinden en daarna als verplichte procedurestap een advies reikwijdte en detailniveau voor het plan-MER moet

worden vastgesteld. Het is ook een verplichte procedurestap om het plan-MER voor toetsing aan de Commissie m.e.r. voor te leggen.

Voor het project-MER heeft initiatiefnemer in mei 2022 een NRD ingediend bij de provincie Noord-Brabant (omdat de provincie voor de inwerkingtreding van de Omgevingswet vanwege de verwerking van bijproducten tot brijvoer het bevoegd gezag was voor de omgevingsvergunning 'milieu'). Op 1 juli 2022 heeft de provincie Noord-Brabant een kennisgeving gepubliceerd (Provinciaal Blad, nummer 7795, 1 juli 2022) en de NRD voor eenieder ter inzage gelegd gedurende zes weken. Op 17 augustus 2022 is het Advies reikwijdte en detailniveau vastgesteld door Gedeputeerde Staten.

Sinds 1 januari 2024 is de provincie Noord-Brabant niet meer het bevoegde gezag voor de omgevingsvergunningen en daarmee ook niet meer voor het project-m.e.r. Het advies reikwijdte en detailniveau van 2022 is niet meer op alle aspecten actueel. Ook is het planvoornemen inhoudelijk gewijzigd. Vanuit de project-m.e.r.-procedure is er geen verplichting om voor het project-m.e.r. opnieuw een NRD te publiceren en/of een actueel advies reikwijdte en detailniveau vast te stellen. Initiatiefnemer (opsteller van het project-MER) moet zorgen dat het project-MER inhoudelijk voldoet aan alle vereisten en dat het MER alle informatie bevat die nodig is voor een zorgvuldige besluitvorming over de later aan te vragen omgevingsvergunningen.

Procedureel kan de gemeente Boekel dus volstaan met een kennisgeving van het voornemen om een plan-m.e.r.-plichtig omgevingsplan op te stellen en daarbij deze NRD ter inzage te leggen, en vervolgens deze NRD als advies reikwijdte en detailniveau voor het plan-m.e.r. vast te stellen.

Deze NRD is opgesteld voor een gecombineerd plan- en project-m.e.r., omdat de maximale planologische mogelijkheden in het omgevingsplan niet groter mogen zijn dan het project waarvoor de omgevingsvergunning aangevraagd gaat worden. Bij het opstellen van het MER kan er vanuit worden gegaan dat de maximale planologische mogelijkheden van het omgevingsplan gelijk zijn aan het project waarvoor een omgevingsvergunning wordt aangevraagd.

De gemeente Boekel kiest er daarom ook voor om het MER als gecombineerd plan- en project-MER te laten toetsen door de Commissie m.e.r.. Dit is in de project-m.e.r.-procedure een vrijwillige stap en in de plan-m.e.r.-procedure een verplichte stap. Het ontwerp-omgevingsplan wordt samen met het MER voor toetsing voorgelegd aan de Commissie m.e.r. en ook zienswijzen op het ontwerp-omgevingsplan worden bij de toetsing betrokken. De Commissie zal toetsen of de maximale mogelijkheden die worden geboden in het ontwerp-omgevingsplan op juiste wijze zijn onderzocht in het MER.

Planvoornemen vs voorkeursalternatief, uitvoeringsalternatieven en maximale mogelijkheden plan
Het 'planvoornemen' in het plan-MER is gelijk aan het 'voorkeursalternatief' in het project-MER.

In een plan-MER moeten de maximale mogelijkheden van het omgevingsplan zijn onderzocht (aan de orde in geval het omgevingsplan meer mogelijk maakt dan het planvoornemen).

In een project-MER moet onderzocht worden hoe de nadelige effecten voor de fysieke leefomgeving en de gezondheid van omwonenden maximaal beperkt kunnen worden (bijvoorbeeld door inzet van brongerichte emissiearme stalsystemen in combinatie met luchtwassers als nageschakelde techniek), met als uitgangspunt dat het een realistisch alternatief moet zijn en dus technisch

mogelijk, haalbaar en betaalbaar moet zijn. Verder kunnen in het project-MER uitvoeringsalternatieven worden onderzocht, die in het plan-MER mogelijk gemaakt (kunnen) worden.

1.9 Participatie en omgevingsdialog

Bij het opstellen van een omgevingsplan is participatie een belangrijk onderdeel. Participatie geeft belanghebbenden de gelegenheid hun belangen, vragen en ideeën te uiten over een plan, voordat het bevoegd gezag een besluit neemt over het plan. In bijlage 1 wordt de procedure tot wijziging van het omgevingsplan in samenhang met de m.e.r.-procedure beschreven en deze bevat ook de momenten van kennisgeving en inspraak.

Tijdens een participatieproces ontstaan vaak vragen waarvoor het MER de inhoudelijke en objectieve informatie biedt. In het MER staan ook oplossingen en mogelijke alternatieven beschreven, die weer meegenomen kunnen worden in het participatieproces. Kennisgeving over participatie is alleen een verplicht onderdeel bij het omgevingsplan en geen verplichte stap in de plan-m.e.r.. In de kennisgeving moet aangegeven worden hoe de participatie in het kader van het omgevingsplan wordt ingevuld. Het is wel logisch om participatie al in de m.e.r.-procedure hier aandacht te besteden zodat de inhoud van het MER ook betrokken kan worden.

De gemeenteraad heeft een participatiebeleid onder de Omgevingswet vastgesteld, hetgeen overeenkomt met de eerder vastgestelde 'Spelregels Zorgvuldig Omgevingsdialog'. De ondernemer is zelf verantwoordelijk voor de omgevingsdialog en in de spelregels staat beschreven hoe een zorgvuldige omgevingsdialog uitgevoerd moet worden. Omdat het omgevingsplan een belangrijk onderdeel is van de gebiedsontwikkeling De Elzen, zal de gemeente een proactieve rol aannemen om samen met de ondernemer tot een zorgvuldige en goede omgevingsdialog te komen.

Geen vervanging van formele inspraak

De omgevingsdialog is geen vervanging van formele inspraak. Zoals in paragraaf 1.4 staat beschreven worden zowel de NRD als het MER gepubliceerd en kan iedereen hierop reageren. Inspraak en rechtsbescherming verloopt ten aanzien van het omgevingsplan conform de uitgebreide procedure van de Algemene wet bestuursrecht (Awb). Tegen het ontwerp-omgevingsplan kan iedereen zienswijzen indienen en tegen het besluit op het omgevingsplan kan door belanghebbenden beroep worden aangetekend.

1.10 Leeswijzer

Het onderzoek in het kader van een milieueffectrapportage moet voldoende informatie op tafel brengen om het milieubelang volwaardig te kunnen meewegen in de besluitvorming. Dit vereist een afbakening van 'reikwijdte en detailniveau': waarop moet het onderzoek zich vooral gaan richten, wat is minder belangrijk en wat kan buiten beschouwing blijven?

'Reikwijdte' staat voor de onderwerpen die het MER moet gaan bestrijken: welke alternatieven moeten in dit geval onderzocht worden en welke milieuaspecten zijn relevant in dit onderzoek?

Bij 'detailniveau' draait het om de vraag hoe uitgebreid en op welk schaalniveau de verschillende milieuaspecten onderzocht moeten worden, op welke manier en in welke fase van het planproces.

2 Het omgevingsplan

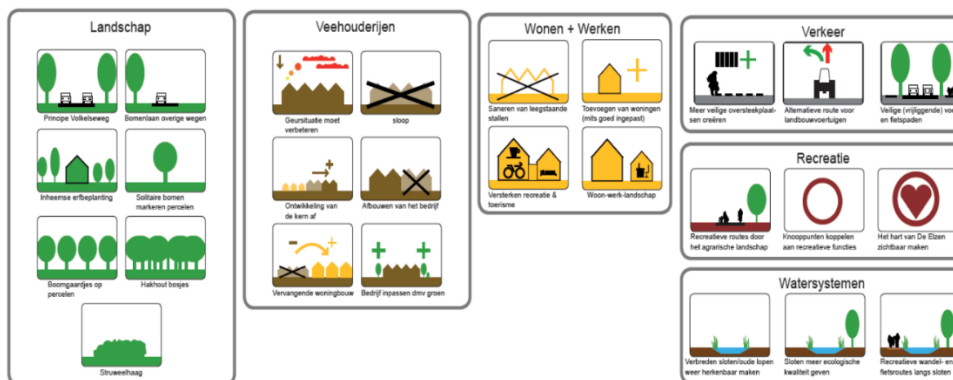
2.1 Gebiedsproces De Elzen

Eind 2018 is voor buurtschap De Elzen een integraal gebiedsgericht proces (hierna: gebiedsproces De Elzen) gestart dat is gericht op het verbeteren van de woon- en leefomgeving in het buurtschap. Op 29 januari 2019 heeft het college van burgmeester en wethouders van de gemeente Boekel kennisgenomen van het mogelijke 'eindplaatje', met hierbij criteria voor de integrale gebiedsontwikkeling op basis van een voorkeursscenario per intensieve veehouderijlocatie.

De gemeente Boekel wil in buurtschap De Elzen geen nieuwe ontwikkelingen die niet of onvoldoende bijdragen aan een verbetering van het woon- en leefklimaat. Tegelijkertijd is het van belang dat bestaande knelpunten worden opgelost en de gewenste ontwikkelingen via een maatwerkaanpak, individueel en in samenhang met het hele plangebied mogelijk gemaakt kunnen worden. In het gebiedsproces zijn door de gemeente Boekel doelen geformuleerd om te komen tot een verbeterde leefomgeving in De Elzen, namelijk:

1. Beter woon en leefklimaat:
 - Reduceren van de geuruitstoot en geurbelasting; het buurtschap heeft een te hoge geurbelasting.
 - Verbeteren van de milieusituatie voor andere thema's zoals geluid en fijn stof.
2. Landschappelijk stedenbouwkundige kwaliteit:
 - Toevoegen kwalitatief groen en herkenbaarheid beken.
 - Landschappelijke inpassing van grootschalige bebouwing.
3. Verbeterde verkeersveiligheid:
 - Reduceren van de verkeersbelasting door zwaar landbouwverkeer.
4. Versterkte sociale cohesie en vertrouwen:
 - Ontwikkelingen aangrijpen om bedrijfs- en woonlocatie op elkaar aan te laten sluiten.
 - Rekenschap geven aan de zorgen over het aantal dieren en de volksgezondheid.
5. Haalbare ontwikkelingen:
 - Financieel haalbaar
 - Technisch uitvoerbaar
 - Duurzame oplossing voor de langere termijn

Het gebiedsproces heeft geresulteerd in een gebiedskaart met toelichting dat een integraal panorama vormt om gericht ontwikkelingen te laten plaatsvinden om de vitaliteit van het buurtschap De Elzen op de middellange en langere termijn (10-15 jaar) samen te versterken. In volgend schematisch overzicht zijn de verbeterdoelen voor buurtschap De Elzen gevisualiseerd.



Figuur 1 Verbeterdoelen gebiedsproces De Elzen

In navolging op het doorlopen gebiedsproces De Elzen heeft initiatiefnemer een totaalplan ontwikkeld dat ziet op de (her)ontwikkeling van een viertal locaties in eigendom van deze initiatiefnemer binnen buurtschap De Elzen: Molenakker 5, Molenakker 3, Molenbrand 5 en 9 en Neerbroek 27-29. Hierbij is de ‘betere locatie methode’ toegepast en worden de varkenshouderij op Molenakker 3 en de mestbewerking op Neerbroek 29 beëindigd en verplaatst naar Molenakker 5 op groter afstand van woningen in De Elzen. Dit totaalplan is tijdens het gebiedsproces De Elzen uitgewerkt in overleg met gemeente en provincie en geeft invulling aan de doelstelling van het gebiedsproces; het verbeteren van het woon- en leefklimaat in De Elzen. Ook voorziet het totaalplan in de toekomstvisie van initiatiefnemer, een optimale bedrijfsopzet voor de varkenshouderij en de noodzakelijke modernisering van verouderde stallen.

2.2 Plangebied

De globale aanduiding van het plangebied omvat de vier genoemde locaties en de bijbehorende (kadastrale) percelen die in eigendom zijn van de initiatiefnemer.



Figuur 2 Globale aanduiding van het plangebied (rood omlijnd). Zie voor grotere weergave bijlage 2.

2.3 Planvoornemen

In het planvoornemen zal de varkenshouderij zich gaan concentreren op Molenakker 5 en Molenbrand 9, wordt de varkenshouderij aan de Molenakker 3 beëindigd en de (planologisch niet legale) mestbewerkingsinstallatie op Neerbroek 29 verplaatst naar de achterzijde van Molenakker 5. In het MER moet het planvoornemen volledig beschreven worden. Hierbij dient duidelijk onderbouwd te worden dat Molenakker 5 en Molenbrand 9 afzonderlijke 'installaties' zijn en dat afzonderlijke omgevingsvergunningen aangevraagd moeten worden voor de verschillende locaties. In deze paragraaf worden de hoofdlijnen van het planvoornemen en de locaties toegelicht.

Situatieschets planvoornemen



Figuur 3 Situatieschets beoogde situatie (situatieschetsen met toelichting en per locatie zijn opgenomen in bijlage 2)

Beoogde bouwvlakken

Tabel 1 Beoogde bouwvlakken met toelichting

Locatie	Beoogd bouwvlak/bouwperceel	Toelichting
Molenakker 5	30.895 m ²	vormverandering bouwvlak (geen uitbreiding)
Molenbrand 9	21.675 m ²	vormverandering bouwvlak (geen uitbreiding)
Molenbrand 5	2.100 m ²	verkleining bouwvlak
Molenakker 3	3.545 m ²	verkleining bouwvlak en functieverandering
Neerbroek 27 en 29	6.335 m ² bouwvlak 10.987 m ² bouwperceel	verkleining bouwvlak, vergroten bouwperceel en functieverandering

Beoogde stalemissies

Tabel 2 Stalemissies planvoornemen (afgerond)

Locatie	Ammoniak [kg NH ₃ /jaar]	Geur [Ou/sec]	Fijnstof [gr PM ₁₀ /jaar]
Molenakker 5	4.717	139.440	402.444
Molenbrand 9	4.252	122.169	344.744

* Uitgebreide tabellen van het planvoornemen zijn bijgevoegd in bijlage 4

Beschrijving van het planvoornemen op hoofdlijnen

Neerbroek 27-29

Op de locatie Neerbroek 27-29 wordt de bestemming gewijzigd van 'Agrarisch bedrijf – (vollegroonds)teeltbedrijf' naar de bestemming 'Bedrijf ten behoeve van agrarisch verwant en agrarisch technisch hulpbedrijf' (maximaal milieucategorie 3.1). De plattelandswoning op Neerbroek 27 wijzigt niet. De mestbewerkingsinstallatie op Neerbroek 29 wordt verplaatst naar Molenakker 5. Binnen het bedrijfsgebouw is een kantoorruimte aanwezig voor de bedrijven van initiatiefnemer en een presentatie- en een logiesruimte voor personeel en chauffeur. Ook wordt het gebouw gebruikt als opslag, werkplaats en magazijn voor de varkensbedrijven. In het MER moet worden beschreven wat de voorgenomen activiteiten zijn. Ingegaan dient te worden op de effecten voor het leefklimaat (o.a. geluid) ter plaatse van de bestaande plattelandswoning ten gevolge van de voorgenomen functiewijziging.

Molenakker 3

Het varkensbedrijf op Molenakker 3 wordt beëindigd. De bestaande bedrijfswoning blijft behouden, de aanwezige varkensstallen worden afgebroken en er wordt een bedrijfshal opgericht met een oppervlakte van 1.000 m². Hiertoe wil initiatiefnemer de bestemming wijzigen naar de bestemming 'Bedrijf' met milieucategorie 1 of 2 met een aangepast bouwvlak van 3.545 m².

Molenakker 5

Op Molenakker 5 wordt de varkenshouderij uitgebreid en gewijzigd. Zes verouderde stallen aan de voorzijde van de locatie worden gesloopt en de nieuwe stallen worden aan de achterzijde van de locatie gerealiseerd. Voor deze ontwikkeling moet het bouwvlak van vorm worden veranderd. De omvang blijft gelijk: 30.895 m².

De bestaande luchtwassers van het type OW2006.14.V4 met 85% ammoniakreductie en 30% geurreductie worden vervangen door luchtwassers van het type OW2009.12.V1 85% ammoniakreductie en 45% geurreductie. Er wordt er een nieuwe zeugenstal opgericht. Verder is er sprake van een interne wijziging van de veebezetting. Een deel van de stallen wordt tevens voorzien van een brongericht emissiearm stalsysteem dat in combinatie met de luchtwassers zorgt voor een lagere emissie van ammoniak (in onderstaande tabel 'dubbel emissiearm' genoemd).

Tabel 3 Beoogde dierbezetting Molenakker 5

Diercategorie	Beoogd aantal dieren	Dubbel emissiearm stalsysteem
kraamzeugen	344	
guste en dragende zeugen	946	
opfokzeugen	528	dubbel emissiearm
dekberen	4	
gespeende biggen	8.000	
vleesvarkens	7.308	2.700 dubbel emissiearm

* Tabellen planvoornemen zijn bijgevoegd in bijlage 4

Er wordt aan de achterzijde van de locatie een nieuwe mestbewerkingsloods opgericht. Hier zal alleen de mest van Molenakker 5 verwerkt worden (ongeveer 19.830 m³/jaar). De mest wordt aangevoerd via pijpleidingen. Alle mestbewerkingsactiviteiten zijn inpandig.

In het MER moet een proces- en systeembeschrijving opgenomen worden voor de beoogde mestbewerking. Een deel van een bestaande sleufsilos wordt gesloopt en het restant wordt overkapt. Een deel van de voersilos aan de voorzijde van de locatie worden verplaatst naar een andere plek binnen de locatie.

Molenbrand 5 en 9

Molenbrand 5 en 9 blijven gekoppeld. De leegstaande stallen op de Molenbrand 5 worden deels gesloopt. De agrarische bedrijfswoning blijft gehandhaafd en krijgt de aanduiding 'plattelandswoning', waarbij een deel van de oostelijk gelegen leegstaande stal als bijgebouw bij de woning zal worden gebruikt. Het bouwvlak wordt verkleind tot 2.100 m².

Op locatie Molenbrand 9 wordt de varkenshouderij uitgebreid en gewijzigd. De vorm van het bouwvlak moet hiervoor worden veranderd. De omvang van het bouwvlak blijft gelijk: 21.675 m². De bestaande sleufsilos worden overkapt. Er worden twee verouderde stallen gesloopt en hier wordt een nieuwe stal terug gebouwd. In de bestaande stallen wordt de dierbezetting gewijzigd. De kraamzeugen (met biggen) worden in vrijloopkraamhokken gehuisvest. De bestaande luchtwassers van het type BWL 2006.14.7 met 85% ammoniakreductie en 30% geurreductie worden vervangen door luchtwassers van het type BWL2009.12.V4 85% ammoniakreductie en 45% geurreductie. De mobiele mestscheiding wordt op deze locatie gehandhaafd.

Tabel 4 Beoogde dierbezetting Molenbrand 9

Diercategorie	Beoogd aantal dieren	Dubbel emissiearm stalsysteem
kraamzeugen	300	
guste en dragende zeugen	974	
opfokzeugen	504	dubbel emissiearm
dekberen	3	
gespeende biggen	7.680	
vleesvarkens	4.800	1.700 dubbel emissiearm

* Tabellen planvoornemen zijn bijgevoegd in bijlage 4

Luchtwassers en ventilatie

In het planvoornemen worden de best beschikbare technieken toegepast om de geurbelasting op alle woningen in De Elzen te verlagen tot maximaal 20 Ou achtergrondbelasting. Dit is een belangrijke voorwaarde van de gemeente Boekel om mee te werken aan het plan. DE ondernemer heeft hier in het planvoornemen invulling aangegeven. Alle stallen op de locaties Molenakker 5 en Molenbrand 9, inclusief het gebouw voor de mestbewerkingsactiviteiten en de voerkeuken, worden aangesloten op een gecombineerde luchtwasser met 85% ammoniakreductie, 45% geurreductie en 80% fijn stofreductie (met watergordijn en biologische wasser). Een aantal bestaande luchtwassers worden vervangen door een ander type met een hogere geurreductie. Daarbij worden ook de emissiepunten geoptimaliseerd. De emissiepunten van de luchtwassers worden voorzien van regelbare kleppen om een constante uittredesnelheid te kunnen waarborgen. Hierdoor zal de uittredesnelheid van de gewassen stallucht altijd 8 meter per seconde zijn (op basis van de landelijke regelgeving mag in de geurberekeningen voor vergunningverlening uitgegaan worden van een gemiddelde uittredesnelheid op jaarbasis, maar omdat met dit plan een geurknelpunt wordt opgelost wordt uitgegaan van een constant verhoogde uittredesnelheid).

Door de uittredesnelheid te verhogen, neemt de effectieve hoogte waar de uitgestoten stoffen (waaronder geurstoffen) zich gaan verspreiden toe en wordt de concentratie aan uitgestoten stoffen verdund in de buitenlucht. Hierdoor wordt de verspreiding van stoffen groter, waardoor de geurbelasting in de directe omgeving aanzienlijk omlaag gaat. In het MER wordt een beschrijving gegeven van de technische aspecten van het ventilatiesysteem in combinatie met het luchtwassysteem, de wijze van monitoring en borging en bijkomstige gevolgen voor onder andere het energieverbruik.

De emissiepunten van de luchtwassers worden -voor zover dat mogelijk is- in westelijke richting verplaatst, zodat het zwaartepunt van de emissies verder van de woningen in de Elzen komen te liggen.

Ontsluiting varkensbedrijven

Daarnaast wordt de bestemming van de ontsluiting van beide bedrijven gewijzigd in de bestemming 'Verkeer'. Door de aansluiting van de nieuwe randweg op de Neerbroek kan het verkeer de locatie Molenakker 5 direct vanaf de randweg bereiken en middels interne routing voortzetten ten behoeve van de locaties Molenakker 5 en Molenbrand 9. Hierdoor worden de wegen Elzen, Molenakker en Molenbrand ontzien. In het MER dient de ontsluiting en routing met duidelijke afbeeldingen in beeld gebracht te worden.

Landschappelijke inpassing

Verder worden de locaties op zorgvuldige wijze landschappelijk ingepast. In het omgevingsplan worden 'groen-bestemmingen' met een voorwaardelijke verplichting opgenomen. Door het aanbrengen van opgaande beplanting voornamelijk rondom de grote bouwmassa's van de bedrijfsbebouwing wordt het zicht op de locatie verzacht wat zorgt voor een vriendelijke uitstraling naar de omgeving. In het MER wordt het landschappelijk inpassingplan opgenomen en voorzien van een fasering indien dit nodig is. Ook wordt toegelicht hoe de realisatie en instandhouding gewaarborgd kan worden in het omgevingsplan.

2.4 Fasering en planning

In het MER moet een fasering en planning van de realisatie van het totaalplan worden uitgewerkt. Per fase moet worden aangegeven welke locatie het betreft en waarop de ontwikkeling betrekking heeft. Dit is van belang voor het ontstaan van tijdelijke milieueffecten. De fasering van de realisatie moet betrokken worden bij de beoordeling van (tijdelijke) milieueffecten die tijdens realisatiefasen afwijken van de milieueffecten in de uiteindelijk gebruiksfase van het totaalplan.

3 Beleidskaders

In MER moet een overzicht van relevant Europees, landelijk, provinciaal en gemeentelijk beleid worden opgenomen, waarbij de essentie en de relatie met het plan wordt beschreven.

In het MER wordt een volledig overzicht opgenomen van de op dat moment actuele beleidskaders, die van toepassing zijn op het planvoornemen. Daarbij wordt aangegeven wat de relevante beleidskaders betekenen voor het op te stellen omgevingsplan en de activiteiten die planologisch mogelijk worden gemaakt. Omdat het een gecombineerd plan- en project-MER wordt moet duidelijk onderscheid gemaakt worden of (en op welke wijze) een beleidskader relevant is voor het omgevingsplan en/of voor de omgevingsvergunning.

In deze paragraaf wordt alvast een beschrijving gegeven van enkele relevante nieuwe beleidskaders onder de Omgevingswet voor het voorgenomen ontwikkelplan. Dit overzicht is geen volledige opsomming van alle relevante beleidskaders.

3.1 Rijksbeleid

Nationale omgevingsvisie (NOVI)

De Nationale Omgevingsvisie (NOVI) is door het Rijk opgesteld in het kader van de Omgevingswet. Aan de hand van een toekomstperspectief is hierin de lange termijnvisie in beeld gebracht. Op nationale belangen wil het Rijk sturen en richting geven. Hiervoor worden de volgende vier prioriteiten onderscheiden:

- Ruimte voor klimaatadaptatie en verandering energievoorziening.
- Duurzaam economisch groeipotentieel.
- Sterke en gezonde steden en regio's.
- Toekomstbestendige ontwikkeling van het landelijk gebied.
- Om invulling te kunnen geven aan deze vier prioriteiten hanteert het Rijk de volgende drie afwegingsprincipes:
 - Combinaties van functies gaat voor enkelvoudige functies.
 - Kenmerken en identiteit van een gebied staan centraal.
 - Afwentelen wordt voorkomen.

Met de NOVI wordt gebouwd aan sterke, aantrekkelijke en gezonde steden, waarbij wordt gestreefd naar de verder ontwikkeling van het Stedelijk Netwerk Nederland. De wens is om daar naartoe te groeien en een goed bereikbaar netwerk van steden en regio's te realiseren. Een belangrijk aspect van de NOVI betreft daarnaast het creëren van prettige woonmilieu's (prioriteit 'Sterke en gezonde steden en regio's'). Hierbij wordt vooral gestuurd op inbreiding in plaats van uitbreiding.

Omgevingswet

De Omgevingswet (Ow) is in werking sinds 1 januari 2024 en vormt de basis voor regelgeving over de fysieke leefomgeving. De regels van de Omgevingswet zijn verder uitgewerkt in het Omgevingsbesluit, Besluit kwaliteit leefomgeving, Omgevingsregeling, Besluit activiteiten leefomgeving en Besluit bouwwerken leefomgeving. Verder zijn er aanvullingswetten en -regelingen ten aanzien van natuur, geluid, bodem en grondeigendom.

- In de Omgevingswet staan regels voor de procedure bij het vaststellen van een plan of het nemen van een besluit door een bestuursorgaan. Die regels gaan over participatie, milieueffectrapportage, inspraak en rechtsbescherming (bezwaar en beroep). Ook staan er in de Omgevingswet regels voor activiteiten, onder andere Natura2000-activiteiten, Flora en fauna-activiteiten, lozingsactiviteiten, milieubelastende activiteiten en bouwactiviteiten.
- In het Omgevingsbesluit staan regels over het bevoegd gezag voor omgevingsvergunningen en over procedures. In Bijlage V van het Omgevingsbesluit zijn de m.e.r.- (beoordelingsplichtige) projecten aangewezen. In de Omgevingsregeling staan vooral technische regels, zoals meet- en rekenregels.
- In het Bkl staan omgevingswaarden ter bescherming van de gezondheid en het milieu (o.a. voor geur en luchtkwaliteit), instructieregels met het oog op een evenwichtige toedeling van functies aan locaties (oa. voor geur, geluid en bodemkwaliteit), beoordelingsregels (oa. voor vergunningplichtige Natura2000-activiteiten) en monitoringsregels waar de gemeente rekening mee moet houden bij opstellen van het omgevingsplan.
- In het Bal staan algemene regels voor activiteiten in de fysieke leefomgeving, waaronder milieubelastende activiteiten (MBA's) gegroepeerd per bedrijfstak (onder andere veehouderij en bedrijf voor mestbehandeling) en lozingsactiviteiten. In het Bal wordt aangegeven wanneer activiteiten vergunningplichtig zijn.
- In het Bbl staan algemene regels over bouwen, gebruiken en slopen van bouwwerken. De regels voor ruimtelijke bouwactiviteiten staan in het tijdelijk deel van het omgevingsplan. In het Bbl staan een aantal kleine bouwactiviteiten die altijd uitgevoerd mogen worden ongeacht de regels in het omgevingsplan.

In het MER dient te worden beschreven welke activiteiten in het omgevingsplan toegestaan worden en waarvoor een omgevingsvergunning wordt aangevraagd en welke omgevingswaarden, instructieregels, beoordelingsregels en monitoringsregels gelden. In het MER moet worden onderzocht of voldaan kan worden aan de omgevingswaarden en regels en welke maatregelen hiervoor nodig zijn en hoe deze gemonitord, gecontroleerd en gehandhaafd.

Voor de varkenshouderijlocaties zijn onherroepelijke natuurvergunningen aanwezig. In het MER moet onderzocht worden of voor het omgevingsplan een nieuwe passende beoordeling ten aanzien van Natura2000-gebieden noodzakelijk is en als zodanig worden opgenomen.

Programma Veehouderij en Gezondheid

Het programma 'Veehouderij en gezondheid' is gericht op gezondheid van mensen die in de buurt van veehouderijen wonen en bestaat uit verschillende (deel)onderzoeken. Het eerste onderzoek 'Intensieve Veehouderij en gezondheid' richtte zich op de vraag of er ziekten waren die in de omgeving van de veehouderijen vaker voorkwamen. Daarna startte het programma Veehouderij en Gezondheid Omwonenden (VGO). In januari 2018 is het programma Veehouderij en Gezondheid en Omwonenden III (VGO-III) gestart. Het onderzoek concludeert dat er sprake is van zowel negatieve als positieve effecten voor omwonenden van veehouderijen. Mensen die op of in de buurt van een veehouderij wonen hebben bijvoorbeeld minder last van astma en allergieën. Eén van de nadelige verbanden die werd gevonden is een extra risico op longontsteking bij mensen die woonden in de buurt van geitenhouderijen en/of pluimveehouderijen. Het VGO-III onderzoeksprogramma wordt naar verwachting in 2025 afgerond. Gemeenten hebben ondersteuning in de belangenafweging gekregen in de vorm van de 'Handreiking veehouderij en volksgezondheid 2.0'.

In de handreiking wordt ook ingegaan op het aspect endotoxinen. Voor endotoxinen is geen wettelijke norm vastgesteld. Er is een advieswaarde voor omwonenden door de Gezondheidsraad voorgesteld (30 EU/m³) welke door het ondersteuningsteam en de GGD is overgenomen. Afstanden, waarbinnen deze advieswaarde wordt overschreden, zijn te berekenen door middel van het Endotoxine-toetsingskader 1.0. Uit onderzoek blijkt dat tot circa 200 meter rondom individuele varkensbedrijven een overschrijding mogelijk is van de gezondheidkundige advieswaarde.

In het MER moeten de actuele versies van de VGO-onderzoeken, Handreiking veehouderij en gezondheid en het endotoxine-toetsingskader worden betrokken.

3.2 Provinciaal beleid

Omgevingsvisie Noord-Brabant

De Brabantse Omgevingsvisie is een samenhangende visie op de fysieke leefomgeving. De Omgevingsvisie bevat de belangrijkste ambities voor de fysieke leefomgeving voor de komende jaren. Dat gaat om ambities op gebied van de energietransitie, een klimaatproof Brabant, Brabant als slimme netwerkstad en een concurrerende, duurzame economie.

De Omgevingsvisie geeft ook aan op welke nieuwe manieren de provincie met betrokkenen wil samenwerken aan omgevingsvraagstukken en welke waarden daarbij centraal staan. Die visie is zelfbindend, dat wil zeggen dat de provincie zich aan haar eigen visie moet houden. Als het nodig is dat ook anderen zich aan het beleid uit de Omgevingsvisie houden, kunnen daarvoor regels worden opgenomen in de Omgevingsverordening. Aan die regels moeten overheden, bedrijven en burgers zich houden.

Omgevingsverordening Noord-Brabant

De volledige versie van de omgevingsverordening Noord-Brabant is de TAM-Omgevingsverordening, (vastgesteld op 5 december 2023, met enkele regelwijzigingen en kaartaanpassingen in 2024). De

provincie heeft met een voorbereidingsbesluit gezorgd voor voorbeschermingsregels. Dit voorbereidingsbesluit heeft als doel dat bestaande regels, die waren opgenomen in de Wet bodembescherming of de Interim omgevingsverordening Noord-Brabant, blijven gelden onder de Omgevingswet. Er zijn regels opgenomen om grondwaterverontreiniging te voorkomen bij bouwactiviteiten, regels voor de ontwikkeling van veehouderijen, mestbewerking en grootschalige logistiek:

- Wet bodembescherming (Wbb): onder het recht voor 1 januari 2024 was de provincie bevoegd voor bodemsaneringen en het voorkomen of het saneren van grondwaterverontreiniging. Onder de Omgevingswet is de gemeente bevoegd voor bodemsaneringen en de provincie voor grondwater. De provincie Noord-Brabant zorgt door middel van voorbeschermingsregels dat voor grondwater regels worden opgenomen in het gemeentelijke omgevingsplan, zodat een 'gat' in de regelgeving wordt voorkomen. Gemeenten hebben de instructieregels voor dit onderwerp in de Omgevingsverordening Noord-Brabant namelijk nog niet in het omgevingsplan kunnen verwerken.
- Interim omgevingsverordening Noord-Brabant (IOV): In paragraaf 2.7.2, 2.7.3 en afdeling 2.8 van de IOV zijn rechtstreeks werkende regels opgenomen voor veehouderij, mestverwerking en grootschalige logistiek. Onder andere regels voor stallen bij uitbreiding van het oppervlakte dierenverblijven). Deze regels golden onder het oude recht in afwijking van of in aanvulling op de regels van het gemeentelijke bestemmingsplan en gemeenten moeten de regels toepassen bij het verlenen van een omgevingsvergunning bouwen. Met de inwerkingtreding van de Omgevingswet is de IOV vervallen en het wettelijke systeem aanzienlijk gewijzigd. De rechtstreeks werkende regels in de IOV zijn naar voorbeschermingsregels omgezet en waar nodig aangepast.

De locaties Molenbrand 5 en 9 liggen in een gebied met Groenblauwe waarden en Neerbroek 27-29 ligt in een attentiegebied geluid provinciale weg. Molenakker 5, 3 en Neerbroek 27-29 liggen in een glastuinbouwconcentratiegebied. Verder ligt het hele plangebied in een gebied met aanduiding norm wateroverlast buiten stedelijk gebied.

In het MER dient te worden onderzocht en inzichtelijk worden gemaakt welke aanduidingen en regels uit de Omgevingsverordening van toepassing zijn op het omgevingsplan en de omgevingsvergunningen en op welke wijze de beoogde ontwikkelingen voldoen aan de omgevingsverordening.

Provinciale beleidsregels voor mestverwerking

De provincie Noord-Brabant heeft provinciale beleidsregels voor mestbewerkingsinstallaties die onder provinciaal bevoegd gezag vallen. Doorgaans zijn dit installaties met een verwerkingscapaciteit van 25.000 m3 mest per jaar of meer die dierlijke mest van derden bewerken.

Beleidsregel volksgezondheid en mestbewerkingsinstallaties Noord-Brabant.

Sinds 26 april 2018 is de Beleidsregel volksgezondheid en mestbewerkingsinstallaties Noord-Brabant van toepassing op mestbewerkingsinstallaties. De provincie stelt extra regels voor mestbewerking

vanwege het potentiële risico voor de volksgezondheid in geval geen emissiebeperkende maatregelen worden genomen. De regels zijn gericht op het zoveel mogelijk beperken van stof uitstoot. Pas bij nieuwe omgevingsvergunningen wordt getoetst aan deze beleidsregel.

Beleidsregel industriële geur Noord-Brabant

Deze beleidsregel van 30 april 2018 stelt regels voor geur veroorzakende activiteiten bij mestverwerking, om geurhinder zoveel mogelijk te beperken en het voorkomen van nieuwe geurhinder. Daarbij wordt uitgegaan van het toepassen van beste beschikbare technieken. De afweging omtrent de aanvaardbaarheid van een geursituatie vindt op regionaal dan wel plaatselijk niveau plaats. Deze beleidsregel leent zich ook voor toepassing binnen de ruimtelijke ordening. Doelstelling van de ruimtelijke ordening is een goed woon- en leefklimaat. Het is geoorloofd om de in deze beleidsregel gegeven normering voor geurgevoelige objecten rechtstreeks op te nemen in het omgevingsplan. Er wordt voor mestverwerking niet uitgegaan van de reguliere richt- en grenswaarden die gelden voor industriële activiteiten, maar van de helft van die waarden, zodat op deze wijze rekening wordt gehouden met de emissies van de veehouderij op dezelfde locatie.

In het MER moet beschreven worden waarom de provinciale beleidsregels voor mestverwerking niet van toepassing zijn. Uit het planvoornemen dat momenteel bekend is volgt dat de mestbewerkingscapaciteit (hoeveelheid mest die op locatie wordt geproduceerd) op Molenakker 5 circa 19.830 m³/jaar bedraagt en op Molenbrand 9 circa 16.290 m³/jaar. Afzonderlijk van elkaar is dit kleiner dan de grenswaarde van 25.000 m³/jaar én er wordt geen mest van derden bewerkt (ook geen uitwisseling van mest tussen Molenbrand 9 en Molenakker 5).

Brabantse Ontwikkelaanpak Stikstof (BOS)

De provincie Noord-Brabant wil voor belangrijke economische en maatschappelijke ontwikkelingen zo snel mogelijk weer natuurvergunningen verlenen. Hierbij geldt als uitgangspunt dat wie wil ontwikkelen zelf moet zorgen dat daardoor niet meer stikstof in de natuur terecht komt dan er al is.

De provincie werkt hiervoor aan een update van haar stikstofaanpak, de Brabantse Ontwikkelaanpak Stikstof (BOS) 2.0. In 2020 is de eerste BOS vastgesteld met als uitgangspunt de stikstofuitstoot in alle sectoren te verminderen, de natuur te versterken en economische en maatschappelijke initiatieven weer vooruit te laten gaan. De BOS 2.0 zet de ingezette lijn van 'verminderen, versterken en vooruitgaan' voort en maakt sommige maatregelen en de verwachte resultaten concreter. Op 6 november 2024 is de 95%-versie van BOS2.0 aangeboden aan Provinciale Staten.

In het MER moeten de actuele ontwikkelingen in het kader van het BOS 2.0 betrokken worden en hoe het planvoornemen invulling geeft aan de uitgangspunten die gesteld worden.

3.3 Gemeentelijk beleid

Omgevingsplan gemeente Boekel

Per 1 januari 2024 heeft iedere gemeente van rechtswege een tijdelijk deel van het omgevingsplan (Omgevingsplan gemeente Boekel). Deze bestaat met name uit:

- Het bestemmingsplan 'Omgevingsplan buitengebied 2016' van de gemeente Boekel, de veegplannen en de 'Herziening 2023' die op 4 juli 2024 is vastgesteld. Veegplan 6 (vastgesteld op 8 oktober 2020) is specifiek van toepassing op buurtschap De Elzen.
- Voorbeschermingsregels van de provincie Noord-Brabant; onder andere regels voor ontwikkeling van veehouderijen, zorgvuldige veehouderij, mestverwerking en staldering;
- De Rijksregels in de bruidsschat (omgevingsplanregels van rechtswege, onder andere waarden voor geluid en bodem);
- Verordeningen met raakvlakken fysieke leefomgeving, onder andere de Verordening geurhinder en veehouderij gemeente Boekel 2023.

Het nieuwe deel van het Omgevingsplan gemeente Boekel is in principe nog leeg. De regels in het nieuwe deel komen tot stand door bestaande regels uit het tijdelijk deel om te zetten naar het nieuwe deel. Daarnaast neemt de gemeente in het nieuwe deel ook nieuwe regels op voor ruimtelijke ontwikkelingen en beleid. Het vaststellen van het nieuwe deel van het omgevingsplan kan thematisch of per deelgebied (in dit geval deelgebied Molenakker 5 en 3, Molenbrand 5 en 9 en Neerbroek 27-29. Het Rijk heeft gemeenten tot 2032 de tijd gegeven om tot één definitief gebiedsdekkend omgevingsplan voor de gehele gemeente te komen.

In het MER dient te worden beschreven op welke punten het omgevingsplan gewijzigd wordt ten opzichte van het tijdelijke omgevingsplan van rechtswege. De specifieke regelingen voor De Elzen uit Veegplan 6 dienen hierbij uitgelicht te worden.

Gebiedsvisie Wet geurhinder en veehouderij gemeente Boekel 2023

De gebiedsvisie ligt ten grondslag aan de geurverordening en beleidsregel ruimtelijke ontwikkelingen en geurhinder van 2023 en Veegplan 6 van het Omgevingsplan Boekel. In de gebiedsvisie wordt inzicht gegeven in de ontwikkeling van de geurbelasting uit stallen van veehouderijen in relatie tot de gewenste ontwikkeling van het buitengebied, de ontwikkeling van veehouderijen en andere thema's zoals gezondheid en vitaliteit van het buitengebied. De geurgebiedsvisie biedt een kader en onderbouwing voor de gemeentelijke geurnormen die van belang zijn voor de vergunningverlening van veehouderijen. Daarnaast is de geurgebiedsvisie ook van belang voor het onderbouwen en vaststellen van toetswaarden met betrekking tot de meewegen van de geurbelasting bij het beoordelen van het woon- en leefklimaat.

Verordening Wet geurhinder en veehouderij gemeente Boekel 2023, Beleidsregel ruimtelijke ontwikkelingen en geurhinder gemeente Boekel 2023 en Veegplan 6 Omgevingsplan Boekel

In 2023 heeft de gemeente Boekel haar geurbeleid voor veehouderijen geactualiseerd en voor het hele grondgebied van de gemeente Boekel een geurverordening en beleidsregels voor ruimtelijke ontwikkelingen vastgesteld. Hierbij hoort een normenkaart waarop de te onderscheiden deelgebieden zijn begrensd.

De geurverordening is van rechtswege onderdeel gaan uitmaken van het tijdelijk deel van het omgevingsplan, zie voorgaande paragraaf. Voor De Elzen is de geurnorm voor de voorgrondbelasting aangescherpt naar 5 OU om te voorkomen dat nieuwe ontwikkelingen die ten aanzien van geur niet of onvoldoende bijdragen aan een verbetering van het woon- en leefklimaat in De Elzen toch doorgang kunnen vinden.

Veegplan 6 (vastgesteld op 8 oktober 2020) ziet specifiek toe op het gebied De Elzen. Hierin is de aangescherpte geurnorm van 5 OU voor De Elzen opgenomen. Verder is specifiek voor geurgevoelige objecten in De Elzen een 'harde' toetswaarde van maximaal van 20 OU achtergrondbelasting vastgelegd. De geurregels voor De Elzen in Veegplan 6 zijn gelijk aan de beleidsregel van 2023.

Op basis van de beleidsregel moet bij ruimtelijke ontwikkelingen een beoordeling van de geurhinder plaatsvinden in het kader van een goed woon- en leefklimaat. De regels zien toe op de beoordeling van de cumulatieve geurbelasting uit stallen van veehouderijen op geurgevoelige objecten en voor andere functies waar er sprake is van langdurige blootstelling aan geurhinder in gebouwen, zoals voormalige bedrijfswoningen. Bij het beoordelen van ruimtelijke initiatieven en plannen van veehouderijen met dieren waarvoor een geuremissiefactor is vastgesteld (oa. varkens) en/of plannen voor een nieuw geurgevoelig object of die betrekking hebben op een voormalige bedrijfswoning bij een veehouderij waarvan de veehouderij-activiteiten worden of zijn beëindigd, worden per deelgebied waarden gehanteerd voor de maximale achtergrondbelasting van geur als vertaling van een aanvaardbaar woon- en leefklimaat. De gemeente kan in bepaalde gevallen gemotiveerd van de waarden afwijken.

In het MER dient te worden onderzocht en inzichtelijk worden gemaakt of de ruimtelijke ontwikkelingen die mogelijk worden gemaakt in het omgevingsplan voldoen aan de geurregels in het omgevingsplan (de voormalige geurverordening) en de voornoemde beleidsregels.

Vitaal Buitengebied Boekel (VBB)

VBB is een combinatie van structuurvisie voor het buitengebied en kwaliteitsprogramma/-waardering in het kader van landschappelijk inpassing en wordt gehanteerd bij de beoordeling van nieuwe ontwikkelingen in het buitengebied van Boekel. Hierin zijn regels en normen opgenomen ten behoeve van het landelijke karakter en het versterken van het buitengebied. In de kwaliteitsgids bij het VBB staat uitgewerkt hoe het landschap versterkt kan worden, met hierin waarderingnormen waarmee de bijdrage aan landschappelijke kwaliteit in financiële termen wordt berekend (te leveren tegenprestatie). VBB is vastgelegd in de regels van het Omgevingsplan Boekel.

In het MER moet inzichtelijk worden gemaakt op welke wijze de voorgenomen ontwikkelingen passen binnen het VBB en dat voldaan wordt aan de landschappelijke tegenprestatie.

Programma Omgevingswet Water & Riolering (POW&R)

Het POW&R is een beleidsplan/uitvoeringsplan dat op hoofdlijnen de invulling van de gemeentelijke watertaken weergeeft. Hierin staat de rolverdeling tussen overheid en inwoners/bedrijven ten aanzien van afval-, hemel-, en grondwater.

Ook bevat het programma een overzicht van gemeentelijke beleidskeuzes en ambities ten aanzien van stedelijk afvalwater, hemelwater en grondwater en bijdragen aan de zorgplichten oppervlaktewater en drinkwater.

Het oude gemeentelijke verbrede rioleringsplan (vGRP) is vervangen door dit programma. Het POW&R bevat bouwstenen voor de omgevingsvisie en het omgevingsplan. Na vaststelling van de omgevingsvisie en het omgevingsplan worden de omgevingsvisie en het omgevingsplan leidend voor wat betreft de onderdelen visie & ambitie en juridische verankering in dit POW&R.

In het MER moet inzichtelijk worden gemaakt hoe in het voorgenomen plan wordt omgegaan met afval-, hemel- en grondwater en op welke wijze wordt voldaan aan het programma.

Programma externe veiligheid

Dit programma is nog niet vastgesteld, maar wel in een vergevorderd stadium. Een veilige en gezonde leefomgeving is het hoofddoel van de nieuwe Omgevingswet. Met de invoering van de Omgevingswet is een nieuwe systematiek voor externe veiligheid geïntroduceerd. Deze nieuwe systematiek is deels landelijk uitgewerkt, met name ten aanzien van scenario's en aandachtsgebieden. Voor het overige deel moeten lokale keuzes gemaakt worden. Nieuwe sturingsinstrumenten als 'aandachtsgebieden' en 'voorschriftengebieden' moeten een plek krijgen in het omgevingsplan. Door deze transitie moeten gemeente zelf beleidskeuzes rondom externe veiligheid vast gaan leggen. Hiervoor is het programma externe veiligheid. Regels rondom externe veiligheid dienen vervolgens te worden vastgelegd in onderliggende omgevingsplannen.

In het MER moet inzichtelijk worden gemaakt welke externe veiligheidsaspecten van belang zijn in het planvoornemen en op welke wijze voldaan wordt aan de beleidskeuzes en regels van de gemeente Boekel zoals beschreven in het programma.

3.4 Waterschapsbeleid

Waterschapsverordening Aa en Maas 2024

De waterschapsverordening is een aanvulling op regels uit de Omgevingswet en is van toepassing op de rivieren, beken, sloten, grondwater en dijken (waterkeringen) die in beheer zijn bij het waterschap. Maar ook op sloten en watergangen die eigendom zijn van anderen, zoals agrariërs en tuinders. De voorschriften in de Omgevingswet en de waterschapsverordening geven aan wat wel en niet mag en welke (vergunning)plichten er zijn.

In de verordening staan regels voor activiteiten bij oppervlaktewater, lozen op oppervlaktewater en activiteiten met grondwater. Hierbij horen ook kaarten voor beschermde gebieden, attentiegebieden, wijstgronden en invloedsgebieden. De waterschapsverordening verwijst naar de Legger. Hierin staat waar sloten, rivieren, dijken en bruggen liggen en wie verantwoordelijk is voor het beheer en onderhoud. Aan deze verordening is aanvullende regelgeving verbonden, waaronder:

- Hydrologische uitgangspunten bij de Keurregels voor afvoeren van hemelwater;
- Beleidsregels voor effluentlozingen van mestbewerkingsinstallaties op oppervlaktewater ten aanzien van antibiotica en resistente bacteriën.

In het MER dient te worden onderzocht en inzichtelijk worden gemaakt welke watergerelateerde activiteiten mogelijk gemaakt worden in het omgevingsplan en op welke wijze voldaan wordt aan de regels in de waterschapsverordening en aanvullende regelgeving.

De A-watergang De Elzenseloop loopt tussen Molenakker 5 en Neerbroek 27-29 en verderop ten zuiden van Molenakker 3. Toegelicht moet worden hoe rekening is gehouden met deze watergang, onder andere onderhoudsstroken.

Beoordeeld dient te worden of de huidige waterwetvergunning voldoende is of dat er een nieuwe Watervergunning moet worden aangevraagd. In het kader van het MER dient ook een watertoets te worden opgesteld waarin duidelijk wordt gemaakt hoe wordt omgegaan met de afvoer van hemelwater en bedrijfsafvalwater, waterverbruik en grondwateronttrekkingen.

4 Werkwijze milieubeoordeling

4.1 Plangebied, projectlocaties en studiegebied

In het MER wordt onderscheid gemaakt tussen het plangebied / projectlocaties en het studiegebied. Het plangebied omvat de locaties waarvoor het omgevingsplan wordt opgesteld en waarvoor de omgevingsvergunningen worden aangevraagd.

De effecten van de m.e.r.-(beoordelings)plichtige activiteiten reiken verder dan de grens van het plangebied en van de projectlocaties. Bij de beschrijving van de mogelijke effecten voor emissie gerelateerde milieuthema's (met name stikstof, luchtkwaliteit en geur) zal sprake zijn van een groter beïnvloedingsgebied dan het plangebied. De omvang van studiegebied verschilt daarom per milieuthema en is gelijk aan of ruimer dan het plangebied en de projectlocaties.

Ook zullen de cumulatieve effecten en grensoverschrijdende effecten in het MER moeten worden onderzocht. Niet alleen emissies, maar ook afstanden van (milieubelastende) activiteiten in het plangebied tot gevoelige objecten en gebieden in het studiegebied kunnen relevant zijn en worden in beeld gebracht in het MER.

4.2 Referentiesituatie

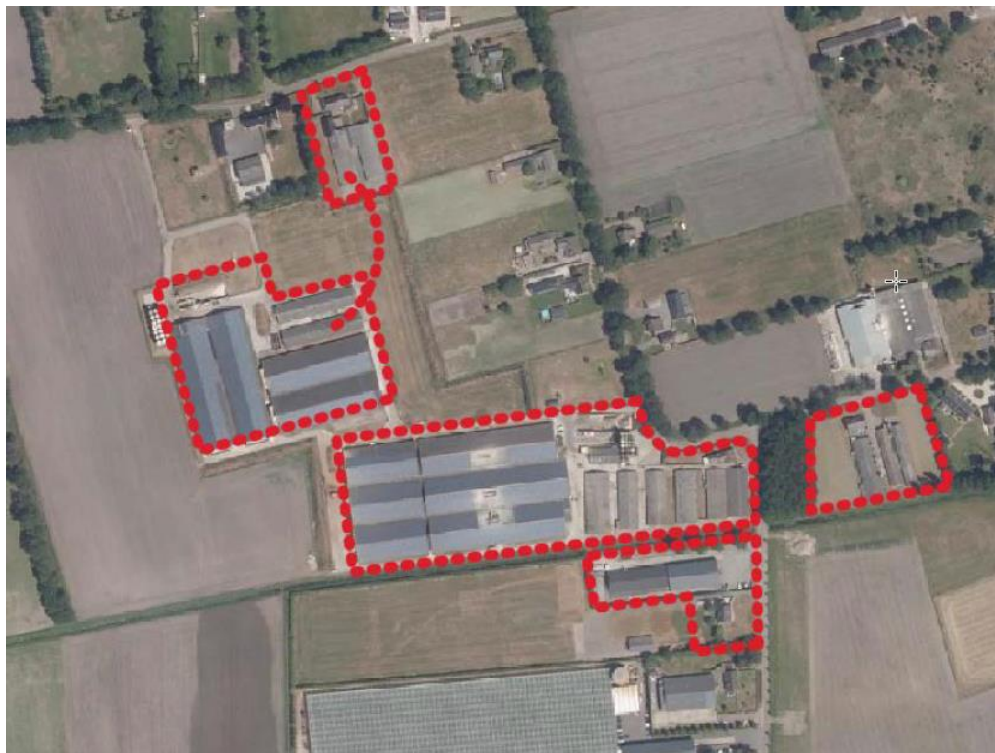
Referentie MER: bestaande, legale situatie + autonome ontwikkelingen

In een milieueffectrapport worden de milieueffecten van de alternatieven vergeleken met een referentiesituatie. Dit is in een MER de situatie die in de toekomst ontstaat als het plan niet doorgaat. Hiermee wordt de referentie vastgelegd als uitgangspunt voor het bepalen van de maximale effecten die mogelijk zijn ten gevolge van het omgevingsplan en de omgevingsvergunningen.

In het MER zal de referentiesituatie ten aanzien van alle relevante aspecten die betrekking hebben op de fysieke leefomgeving uitgewerkt worden. In paragraaf 4.5 staan de te beoordelen (milieu)aspecten benoemd. Dit betreft niet alleen emissie-gerelateerde aspecten zoals stikstof, geur en fijnstof, maar ook (volks)gezondheid, verkeer, geluid, landschappelijke inpassing, archeologie/cultuurhistorie, bodem, water, klimaatadaptatie e.d..

De referentiesituatie wordt gevormd door de bestaande, legale situatie rekening houdend met autonome ontwikkelingen. Niet-gerealiseerd gebruik en illegale situaties horen niet bij de referentiesituatie, maar bij het planvoornemen. Autonome ontwikkelingen zijn de voorzienbare ontwikkelingen waarover al besluitvorming heeft plaatsgevonden. Een belangrijke autonome ontwikkeling is dat verouderde stallen in de periode 2024-2028 op stalniveau moeten gaan voldoen aan de staleisen in de omgevingsverordening van de provincie Noord-Brabant. Voor varkensstallen is 85% ammoniakreductie vereist.

Omdat de aanwezige vergunningen voor de locaties (kunnen) afwijken van de bestaande situatie, is het ook van belang om inzicht in te geven in de verschillende vergunde situaties, met name ten aanzien van niet-benutte / latente ruimte van aanwezige rechtsgeldige vergunningen. Maar ook op welke punten de vergunde situatie afwijkt van de bestaande, planologisch legale situatie. Dit betreft alle relevante vergunningen die op dit moment onherroepelijk en in werking zijn voor de locaties binnen het plangebied.



Figuur 4 Aanduiding huidige bouwvlakken (rood omkaderd)

4.2.1 Referentie overzicht stalemissies

In navolgende tabel een overzicht van de totale stalemissies in de referentiesituatie MER (feitelijke legale situatie met autonome ontwikkeling). Zie verder de tabellen in bijlage 3 bij deze NRD.

Tabel 5 Stalemissies referentiesituatie MER

Stalemissies	Ammoniak [kg NH3/jaar]	Geur [OuE/sec]	Fijnstof [kg PM10/jaar]
Molenakker 3 (staat leeg)	0	0	0
Molenakker 5	5.907	196.409	414.907
Molenbrand 9 en 5	2.799	89.672	196.675

4.2.2 Referentie Molenakker 3

De locatie Molenakker 3 (kadastrale percelen K-733 en K-734) bestaat uit drie verouderde varkenstallen, een bedrijfswoning, erfverharding aan de voorzijde van de stallen en rondom grasland dat landbouwkundig bewerkt wordt. Aan de voorzijde van de locatie ligt ter hoogte van de bedrijfswoning een kleine (infiltratie)sloot. Aan de achterzijde ligt tegen de perceelsgrens een A-watergang (Molenloop), met een beschermingszone binnen het plangebied. Er is geen erfbeplanting aanwezig op de bedrijfslocatie. Ten westen van de locatie is een perceel in eigendom van de gemeente aangeplant als bos (kadastraal perceel K-167).



Figuur 5 Luchtfoto mei 2023 locatie Molenakker 3

De rechtsgeldige omgevingsvergunning voor de varkenshouderij is van 13 juni 2006. Dit is ook de vergunde situatie in het kader van de voormalige Wet Natuurbescherming (natuurvergunning). De vergunde situatie is geheel gerealiseerd. Zie bijlage 3 voor de bijbehorende tabel.

Referentiesituatie

Voor de referentiesituatie in het MER moet het emissiearm uitvoeren van de stallen met minimaal 85% ammoniakreductie beschouwd worden als de autonome ontwikkeling. Hiervoor wordt uitgegaan van een gecombineerd luchtwassysteem met watergordijn en biologische water OW2009.12.V1. Zie bijlage 3 voor de bijbehorende tabel.

De vergunde huisvestingsystemen voldoen niet aan de staleisen in paragraaf 4.82 van het Besluit activiteiten leefomgeving (het voormalige Besluit emissiearme huisvesting) en ook niet aan de staleisen die gelden per 1 januari 2024 volgens de Omgevingsverordening Noord-Brabant (TAM-Omgevingsverordening Noord-Brabant). De stallen staan conform het overgangsrecht sinds 2020 leeg.

4.2.3 Referentie Molenakker 5

De locatie Molenakker 5 grenst aan de locatie Neerbroek 29 en de locatie Molenbrand 9. (Kadastrale percelen Molenakker 5: K-490, K-666, K-623, K622). Aan de voorzijde van de locatie bevinden zich de voersilo's en sleufsilo's. Via De Elzen en het erf van Molenakker 5 kunnen ook de stallen van Molenbrand 9 en de loods van Neerbroek 29 bereikt worden. Aan de voorzijde van de locatie staan een zestal verouderde stallen. Aan de achterzijde staan stallen die uitgevoerd zijn met luchtwassers.



Figuur 6 Luchtfoto mei 2023 locatie Molenakker 5

De vergunde situatie op Molenakker 5 wordt gevormd door de volgende omgevingsvergunningen:

- 8 maart 2011: revisievergunning activiteit milieu en een Waterwetvergunning (varkenshouderij, mestverwerking en opslag en verwerking bijproducten)
- 3 juni 2014: Veranderingsvergunning activiteit bouwen (herbouw van een loods met kantoor)
- 10 juni 2016: Veranderingsvergunning activiteiten milieu en natuur (veranderen varkenshouderij met mestverwerking)
- 28 september 2017: Veranderingsvergunning activiteit milieu (veranderen varkenshouderij met mestverwerking)
- 22 december 2017: Veranderingsvergunning activiteit milieu (plaatsen en in werking hebben mobiele mestscheidingsinstallatie)
- 23 november 2018: Ambtshalve wijziging vergunning activiteit milieu (toevoegen van energiebesparingsvoorschriften)

Zie bijlage 3 voor de tabel met de vergunde situatie.

Referentiesituatie

De vergunde huisvestingsystemen in stal 1 t/m 6 voldoen niet aan de staleisen die gelden per 1 januari 2024 volgens de Omgevingsverordening Noord-Brabant (TAM-Omgevingsverordening Noord-Brabant). Voor de referentiesituatie moet het emissiearm uitvoeren van de stallen met minimaal 85% ammoniakreductie beschouwd worden als de autonome ontwikkeling. Hiervoor wordt uitgegaan van gecombineerd luchtwassysteem OW2009.12.V1 in de stallen 1 t/m 6. Zie bijlage 3 voor de tabel met de referentiesituatie.

Situatie natuurvergunning

In het kader van de Wet natuurbescherming is op 8 juni 2015 een natuurvergunning verleend ingevolge artikel 19d Natuurbeschermingswet (onder de Omgevingswet is dit de omgevingsvergunning natuuractiviteit). Deze vergunning wijkt af van de (milieu)vergunde situatie zoals in voorgaande tabel beschreven. Zie bijlage 3 voor de tabel met de vergunde situatie voor de natuuractiviteit.

4.2.4 Referentie Molenbrand 5-9

De bestemmingsvlakken van Molenbrand 5 en Molenbrand 9 zijn gekoppeld. Op Molenbrand 5 staan twee oude stallen, maar hier worden geen dieren bedrijfsmatig gehouden. Alleen de bedrijfswoning bevindt zich op Molenbrand 5. (Kadastrale percelen Molenbrand 5: K-664, K-878 en K-879).

Ten noordoosten en oosten van de stallen van Molenbrand 9 is een grondgebonden zonnepark opgericht ten behoeve van het opwekken van energie voor de eigen energiebehoefte en ten behoeve van levering aan het openbare net. (Kadastrale percelen Molenbrand 9: K-676, K-628, K-978, K-403). De locatie Molenbrand 9 wordt ontsloten via twee inritten: aan de Elzen (via locatie Molenakker 5) en aan de Molenbrand.



Figuur 7 Luchtfoto mei 2023 Molenbrand 9 en Molenbrand 5

De vergunde situatie op Molenbrand 9 wordt gevormd door de volgende omgevingsvergunningen:

- 4 april 2006: revisievergunning activiteit milieu (varkenshouderij en opslag en verwerking bijproducten)
- 18 februari 2010: revisievergunning activiteit milieu (varkenshouderij en opslag en verwerking bijproducten) => niet in werking getreden
- 8 februari 2011: revisievergunning activiteit milieu (varkenshouderij en opslag en verwerking bijproducten) => niet in werking getreden
- 19 oktober 2017: veranderingsvergunning activiteit milieu (plaatsen en in werking hebben van een mobiele mestscheidingsinstallatie)
- 28 november 2018: ambtshalve wijziging omgevingsvergunning activiteit milieu (toevoegen van energiebesparende voorschriften)
- 13 maart 2020: veranderingsvergunning activiteit bouwen (oprichten grondgebonden zonnepanelen)

Zie Bijlage 3 voor de tabel met de rechtsgeldige vergunde situatie.

Referentiesituatie

De rechtsgeldige vergunde situatie komt in zijn geheel niet meer overeen met de feitelijke situatie. Er heeft een wijziging in diersoorten, dieraantallen en stalsystemen plaatsgevonden. Er is een revisievergunning afgegeven op respectievelijk 8 februari 2010 en 18 februari 2011. Omdat niet voor alle betrokken activiteiten een bouwvergunning is verleend, zijn deze vergunningen niet in werking getreden. De stallen 3, 4, 5 en 6 zijn wel gebouwd conform de revisievergunning van 18 februari 2010, maar zijn niet 'legaal' aanwezig en dus geen onderdeel van de referentiesituatie voor het MER. In de vergunde situatie 2006 voldoen de aanwezige stalsystemen van de stallen 1 tot en met 6 niet aan de eisen voor reductie van de ammoniakemissie zoals per 1 januari 2024 gesteld in de TAM-Omgevingsverordening Noord-Brabant. Voor de referentiesituatie moet deze ontwikkeling als autonome ontwikkeling worden meegenomen. In de feitelijke situatie voldoen de stallen 3 tot en met 6 al wel aan de gestelde eisen, echter zijn deze nog niet gelegaliseerd in de omgevingsvergunning. Als autonome ontwikkeling worden de in 2006 vergunde stallen voorzien van het gecombineerde luchtwassysteem met watergordijn en biologische wasser OW2009.12.V1. Zie bijlage 3 voor de tabel.

Situatie natuurvergunning

In het kader van de Wet natuurbescherming is op 30 maart 2016 een natuurvergunning verleend ingevolge artikel 19d Natuurbeschermingswet (onder de Omgevingswet is dit een omgevingsvergunning voor een natuuractiviteit). Deze vergunning wijkt af van de (milieu)vergunde situatie zoals in voorgaande tabel beschreven. Zie bijlage 3.

4.2.5 Referentie Neerbroek 27-29

Op de locatie Neerbroek 29 (kadastraal perceel K-600) is dezelfde omgevingsvergunning van 10 oktober 2016 van toepassing als op Molenakker 5: het herstelbesluit van 28 september 2017. Op de locatie Neerbroek 29 worden geen dieren gehouden. Hier is een loods met een mobiele mestscheidingsinstallatie aanwezig. Deze installatie is niet planologisch legaal aanwezig en vormt daardoor geen onderdeel van de referentiesituatie MER. De locatie is planologisch aangeduid als Agrarisch bedrijf – (vollegronds)teeltbedrijf.

Locatie Neerbroek 27 (kadastraal perceel K-672) is een Vab-locatie en net als Neerbroek 29 planologisch aangeduid als Agrarisch bedrijf – (vollegronds)teeltbedrijf. De woning is planologisch aangeduid als plattelandswoning. Aan de achterzijde ligt aangrenzend nog een perceel landbouwgrond. In het MER moet worden beschreven welke activiteiten in de bestaande situatie plaatsvinden op de locatie.



Figuur 8 Luchtfoto mei 2023 locaties Neerbroek 29 en Neerbroek 27.

4.3 Alternatieven

In een MER moeten redelijke alternatieven worden onderzocht. De alternatieven zijn afhankelijk van het soort plan of project en de context, maar moeten wel realistisch zijn.

Een redelijk alternatief:

- draagt bij aan het behalen van de doelstellingen van het project of plan;
- geeft informatie die nuttig is voor de besluitvorming over het project of plan;
- is niet strijdig met wettelijke kaders of harde beleidsuitgangspunten.

Voor projecten is ook de haalbaarheid en betaalbaarheid van alternatieven van belang:

Aanvullend geldt dat een redelijk alternatief voor een project:

- door de initiatiefnemer kan worden gerealiseerd en uitgevoerd;
- uitvoeringstechnisch mogelijk is;
- niet te veel afwijkt van het projectbudget.

De besluitvorming over het omgevingsplan en de omgevingsvergunningen moet binnen de bandbreedte van de in het MER onderzochte alternatieven vallen. Bij de besluitvorming kan niet zomaar, zonder aanvullend onderzoek, gekozen worden voor een hele nieuwe oplossing of met nieuwe onderdelen.

4.3.1 Redelijke alternatieven voor het omgevingsplan

In het plan-MER worden twee ontwikkelscenario's uitgewerkt en vergeleken met de referentiesituatie:

1. het planvoornemen (dit is het totaalplan waarvoor ook de omgevingsvergunningen worden aangevraagd);
2. de maximale mogelijkheden dat het omgevingsplan gaat bieden (of kan gaan bieden). Dit is alleen aan de orde als het (ontwerp-)omgevingsplan meer planologische mogelijkheden gaat bieden dan het planvoornemen. Indien dit niet het geval is moet duidelijk beschreven worden hoe de maximale mogelijkheden in het omgevingsplan worden beperkt tot het planvoornemen.

Ad 1 planvoornemen:

Het omgevingsplan voorziet in een herontwikkeling en herinrichting van de hiervoor beschreven locaties met als doel het leefklimaat in buurtschap De Elzen te verbeteren, met name ten aanzien van geur, luchtkwaliteit, gezondheid en verkeer. Het planvoornemen is een geoptimaliseerd eindresultaat van het doorlopen gebiedsproces voor De Elzen, waarin als basis voor het verbeterplan is onderzocht met welke bedrijfsopzet de cumulatieve geurbelasting ter plaatse van alle woningen in De Elzen terug gebracht kan worden tot een aanvaardbaar niveau van 20 O_u achtergrondbelasting (jaarrond) en hoe de ontsluiting van de verschillende locaties geoptimaliseerd kan worden, in combinatie met een toekomstgerichte bedrijfsopzet voor de ondernemers. Dit heeft er onder andere voor gezorgd dat emissiepunten verder van woningen worden gesitueerd en dat er een afwaartse beweging is van het zwaartepunt van de emissies ten opzichte van woningen in de directe omgeving. Ook worden emissiepunten parameters (met name situering, schoorsteenhoogte en uittredesnelheid) geoptimaliseerd, waardoor er een betere verspreiding van geëmitteerde stoffen ontstaat met een positief effect voor de omgeving.

Het is van belang om in het plan-MER te beschrijven hoe het planvoornemen tot stand is gekomen en welke keuzes en afwegingen zijn gemaakt (onder andere de 'betere locatie methode'), zodat duidelijk wordt dat het planvoornemen het meest optimale (locatie) alternatief betreft. Voor het MER is het ook van belang om de bandbreedte van het planvoornemen en daarmee de mogelijke maximale milieueffecten in kaart te brengen.

Ad 2 maximaal ontwikkelscenario (maximale mogelijkheden van het omgevingsplan)

Het omgevingsplan is kaderstellend voor later te nemen besluiten op een aanvraag om een omgevingsvergunning. Als het omgevingsplan meer ruimte moet (of kan gaan) bieden dan het planvoornemen, bijvoorbeeld om enige flexibiliteit te behouden voor kleine wijzigingen in het plan, dan moeten de effecten van de maximale mogelijkheden van het omgevingsplan onderzocht zijn in het MER. De gemeenteraad maakt namelijk een afweging op basis van deze informatie, met het oog op een 'evenwichtige toedeling van functies aan locaties' (afgekort als 'etfal'). Dit gaat bijvoorbeeld om de planologische kaders die worden geboden voor:

- het bouwvlak, de bouwhoogte en het maximale bebouwingspercentage;
- de toegestane diercategorieën en het maximale aantal dierplaatsen per diercategorie;
- de emissiepunt-parameters in relatie tot de geurbelasting die terug gebracht moet worden tot een aanvaardbaar niveau van 20 Ou achtergrondbelasting;
- de mestbewerking.

Het gaat hierbij om rechtstreekse mogelijkheden én afwijkingsmogelijkheden via een omgevingsvergunning die wijzigingen ten opzichte van het planvoornemen mogelijk maken.

4.3.2 Redelijke alternatieven voor de omgevingsvergunning

In een project-MER moet onderzocht worden hoe de nadelige effecten voor de fysieke leefomgeving en de gezondheid van omwonenden maximaal beperkt kunnen worden. Bij varkenstallen is dit mogelijk door de inzet van brongerichte emissiearme stalsystemen in combinatie met luchtwassers als nageschakelde techniek. In het MER moet in ieder geval worden onderzocht of een combinatie van emissiearme stalsystemen met nageschakelde technieken een redelijk alternatief kan zijn voor de beoogde bedrijfsopzet. Dit hangt vooral af van de beschikbare technieken en stalsystemen. Maar ook van de extra milieuwinst die het oplevert ten opzichte van het planvoornemen en ook in verhouding met de extra investeringskosten.

Verder kunnen uitvoeringsalternatieven worden onderzocht, bijvoorbeeld ten aanzien van verschillende typen mestbe- en verwerking.

De varkenshouderij in het totaalplan is tot stand gekomen door optimalisatie en gaat al uit van het minimaliseren van de effecten voor de omgeving. Dit is mede het gevolg van de verplichting om met het totaalplan op alle woningen in De Elzen (behalve de eigen bedrijfswoningen) uit te komen op een maximale achtergrondbelasting door geur uit stallen van maximaal 20 Ou_E/m³ en de aangescherpte geurnorm van 5 Ou_E/m³ voor buurtschap De Elzen. In een Raadsbesluit van 20 mei 2021 is vastgelegd wat de randvoorwaarden zijn op basis waarvan in principe maatwerk verleend kan worden voor het totaalplan, onder andere ten aanzien van de achtergrondbelasting van geur. Het Raadsbesluit is bijgevoegd als bijlage 5. In het MER moet beschreven worden hoe het totaalplan tot stand is gekomen en welke optimalisatie heeft plaatsgevonden om de effecten voor de omgeving zoveel mogelijk te minimaliseren.

4.4 Beoordelingsschaal

De ontwikkeling die mogelijk wordt gemaakt door het omgevingsplan leidt tot effecten voor de fysieke leefomgeving en de gezondheid van omwonenden. In het MER worden de effecten van de alternatieven in beeld gebracht en vergeleken met de referentiesituatie. De effecten worden indien mogelijk kwantitatief met elkaar vergeleken. Dit zijn met name de emissie gerelateerde aspecten stikstof, ammoniak, geur, fijnstof, endotoxinen, geluid en de verkeersbewegingen.

In een overzichtelijke tabel worden tevens alle aspecten kwalitatief beoordeeld met de volgende zevenpunts-beoordelingsschaal. Per aspect worden één of meer criteria gebruikt voor de effectbeoordeling.

Score	Omschrijving
++	Zeer positief ten opzichte van de referentiesituatie
+	Positief ten opzichte van de referentiesituatie
0/+	Licht positief ten opzichte van de referentiesituatie
0	Neutraal
0/-	Licht negatief ten opzichte van de referentiesituatie
-	Negatief ten opzichte van de referentiesituatie
--	Zeer negatief ten opzichte van de referentiesituatie

4.5 Te beoordelen milieu- en omgevingsaspecten

4.5.1 Overzicht beoordelingscriteria per aspect

Tabel 6 Aspecten en beoordelingscriteria die minimaal in het PlanMER aan de orde komen

Aspect	Beoordelingscriterium
Natuur – beschermde natuurgebieden en soorten	Stikstofbelasting op beschermde natuurgebieden: <ul style="list-style-type: none"> • stikstofdepositie op Natura 2000-gebieden; (gevoelige en overbelaste habitats en leefgebieden) • stikstofdepositie op overige natuurgebieden / natuurnetwerk; • borging van maatregelen die nodig zijn om nadelige effecten voor natuurgebieden te kunnen uitsluiten en monitoring (dit betreft met name de werking van de luchtwassers).
	Overige effecten voor beschermde natuurgebieden.
	Effecten voor houtopstanden. Effecten voor soorten (flora en fauna).
Geur	Geurhinder door stalemissies veehouderijen: <ul style="list-style-type: none"> • ontwikkeling van de voorgrond- en achtergrondbelasting van geur (individuele en cumulatieve geurhinder), en doorvertaling naar de aanvaardbaarheid van het woon- en leefklimaat.

	<p>Bij de beoordeling worden de gemeentelijke en provinciale toetsingskaders en beleidsregels betrokken.</p> <p>Geurhinder door mestbewerking:</p> <ul style="list-style-type: none"> ontwikkeling van de geuremissie en geurbelasting door mestbewerking (inclusief emissies uit opslagen). Bij de beoordeling wordt de provinciale beleidsregel voor industriële geurhinder betrokken. <p>Borging van geur reducerende maatregelen:</p> <ul style="list-style-type: none"> Borging van maatregelen die nodig zijn voor een aanvaardbare geursituatie en monitoring (die betreft de werking van de luchtwassers en het ventilatiesysteem en de mestbewerking).
Luchtkwaliteit	<p>Ontwikkeling concentraties uit stallen veehouderijen en mestbewerking incl. opslagen:</p> <ul style="list-style-type: none"> ontwikkeling concentraties en aantal overschrijdingsdagen PM₁₀, PM_{2,5} en NO_x/NO₂. ontwikkeling bronbijdragen van de verschillende activiteiten met effecten op de voornoemde concentraties.
Landschap, cultuurhistorie en archeologie	Beïnvloeding van (historische) landschappelijke patronen, objecten en elementen. Bij de beoordeling wordt gemeentelijk beleid betrokken.
	Beïnvloeding van de archeologische waarden. Bij de beoordeling wordt gemeentelijk beleid betrokken.
Geluid	Industrielawaai (geluidsbelasting door de bedrijfsactiviteiten inclusief aan- en afrijdend verkeer).
	Wegverkeerlawaai (nodig waar een geluidgevoelig object planologisch mogelijk wordt gemaakt).
Verkeer	Toe- of afname aantal vervoersbewegingen.
	Gevolgen voor verkeersafwikkeling en verkeersveiligheid.
Water en bodem	Beïnvloeding van de bodemstructuur en geomorfologie.
	Beïnvloeding van het grond- en oppervlaktewatersysteem.
	Invloed op bodem-, grond- en oppervlaktewaterkwaliteit, door bodembedreigende activiteiten en lozingsactiviteiten (oa. spuiwater van de luchtwassers, percolaat vanuit opslagen en loosbaar water vanuit mestbewerking).
	Hydrologisch neutraal ontwikkelen: hemelwaterberging.
Energie en klimaat	Ontwikkeling energieverbruik en toepassing energiebesparende maatregelen.
	Toepassing maatregelen klimaatadaptatie.
Gezondheid	Ontwikkeling concentratie endotoxinen en endotoxinerisicocontouren.
	Kans op verspreiding van zoönosen.

	Kwaliteit van het woon- en leefmilieu op basis van geur, fijn stof, endotoxinen en geluid (inclusief cumulatieve effecten).
Veiligheid	Externe veiligheid: Risicovolle activiteiten en plaatsgebonden risico. Kwetsbare gebouwen en locaties die beschermd moeten worden tegen externe veiligheidsrisico's. Aandachtsgebieden voor externe veiligheidsrisico's (voormalig groepsrisico). Hoogspanningsleidingen en buisleidingen.
	Brandveiligheid.
	(Verspreidings)risico dierziekten.

De milieueffecten voor de alternatieven worden vooral kwalitatief beoordeeld en onderbouwd, deels ondersteund met kaartmateriaal. Voor de emissie-gerelateerde aspecten ammoniak/stikstof, geur, fijn stof, geluid en endotoxinen vindt een kwantitatieve analyse plaats. In het MER wordt beschreven of, en zo ja, welk type mitigerende maatregelen mogelijk zijn om optredende en ongewenste effecten te verzachten of te voorkomen.

Omdat er sprake is van vier afzonderlijke bedrijven zullen de milieueffecten van ieder bedrijf afzonderlijk op de bedrijfswoningen en/of plattelandswoningen bij de andere bedrijven inzichtelijk gemaakt moeten worden.

Navolgend volgt een aanvullende beschrijving bij de aspecten die het meest van belang zijn voor het planvoornemen en het behalen van de doelstellingen van het gebiedsproces De Elzen.

4.5.2 Natuur (gebieden en soorten)

Het MER moet duidelijk maken welke gevolgen het planvoornemen kan hebben voor beschermde natuurgebieden en soorten. In het MER worden de natuurgebieden met een beschermde status inzichtelijk gemaakt (zie hieronder gebiedsbescherming en soortenbescherming), en beschreven of er ook andere waardevolle natuur voorkomt in de omgeving van het plangebied. Ten aanzien van de beschermde natuurgebieden wordt beschreven tot welke storende factoren het planvoornemen kan leiden en welke soorten en habitattypen in principe gevoelig zijn voor deze storende factoren.

Gebiedsbescherming

In het MER moet aangegeven worden waar voor vermessing en verzuring gevoelige gebieden liggen en wat de afstand tot het bedrijf is. Hierbij moet aangegeven worden welke beschermde status de gebieden hebben (Natura 2000-gebied en Natuurnetwerk) en wat de huidige en toekomstige emissies van het bedrijf zijn.

De volgende aspecten zijn van belang:

- de (instandhoudings)doelstellingen.
- de kritische depositiewaarden van gevoelige habitattypen voor stikstof.
- de heersende achtergrondconcentratie van stikstof.
- de deposities op de verschillende gebieden bij de verschillende alternatieven.
- de gevolgen van de vermestende en verzurende deposities voor de natuur.

Beoordeeld moet worden of er, in cumulatie met andere activiteiten, een (verdere) overschrijding ontstaat van de kritische depositiewaarden. Voor de vergelijking van achtergronddepositie, kritische depositiewaarden en bijdrage van het voornemen, wordt geadviseerd om gebruik te maken van de eenheid Ntotaal/ha/jaar.

In het MER worden de maatregelen die worden toegepast om de stikstofemissie en -depositie zo veel mogelijk te beperken en de wijze van borging en monitoring van maatregelen in het omgevingsplan en omgevingsvergunning beschreven. Hierbij dient ingegaan te worden op de mogelijke maatregelen die waarborgen dat de 85% ammoniakreductie door de gecombineerde luchtwassers wordt gehaald en op welke wijze dit controleerbaar en handhaafbaar is.

In het planvoornemen wordt intern gesaldeerd en interne saldering is door de Raad van State-uitspraken van 18 december 2024 (natuur)vergunningplichtig geworden (zie toelichting in het groene kader). Dus moet een passende beoordeling opgesteld worden. Geadviseerd wordt om een passende beoordeling op te stellen in rapportvorm, zodat deze als bijlage kan dienen bij het MER, omgevingsplan en de omgevingsvergunning. In het MER en de passende beoordeling moet het verschil tussen de plan-toets en project-toets voor Natura2000-gebieden beschreven en betrokken worden. Hierbij zijn de recente Raad van State uitspraken over intern salderen van 18 december 2024 van belang. In het MER moeten actuele gerechtelijke uitspraken en actuele provinciale beleidsregels voor salderen betrokken worden. De passende beoordeling moet een onderbouwing bevatten ten aanzien van het additionaliteitsvereiste (een onderbouwing waaruit blijkt dat de depositiedaling door interne saldering niet nodig is om verslechtering van Natura 2000-gebieden te voorkomen en perspectief op herstel te behouden).

Als in het omgevingsplan gekozen wordt voor het zogenaamd 'één op één inpassen' van onherroepelijke natuurvergunning(en) dan moet onderbouwd worden dat aan de natuurvergunning een passende beoordeling ten grondslag ligt en dat een nieuwe passende beoordeling niet tot andere inzichten en effecten voor Natura2000-gebieden zal of kan leiden.

Raad van State uitspraken van 18 december 2024: koerswijziging intern salderen

De Afdeling bestuursrechtspraak van de Raad van State heeft op 18 december 2024 haar rechtspraak over intern salderen in het projectspoor gewijzigd. Het betreffen de uitspraken van 18 december 2024, ECLI:NL:RVS:2024:4923 (Rendac) en ECLI:NL:RVS:2024:4909 (Amercentrale).

Kort gezegd komt het erop neer dat intern salderen in het projectspoor niet meer betrokken mag worden in de voortoets, maar dat hiervoor een passende beoordeling noodzakelijk is. Als gevolg van deze koerswijziging zijn de mogelijkheden voor intern salderen in het projectspoor beperkter dan voorheen en er zal bijna altijd sprake zijn van een natuurvergunningplicht.

Deze uitspraken zien alleen toe op het projectspoor. De Afdeling heeft zich in deze uitspraken niet uitgelaten over (de betekenis van deze koerswijziging in) het planspoor. Het is niet uit te sluiten dat de Afdeling aanleiding van deze uitspraken ook haar rechtspraak ten aanzien van intern salderen in het planspoor gaat wijzigen.

Soortenbescherming

Beschreven moet worden welke door het onderdeel natuurbescherming onder de Omgevingswet (voormalige Wet natuurbescherming) beschermde soorten te verwachten zijn in het plangebied, waar zij voorkomen en welk beschermingsregime voor de betreffende soort geldt. Ingegaan moet worden op de mogelijke gevolgen van het voornemen voor deze beschermde soorten en bepaald moet worden of verbodsbepalingen overtreden kunnen worden, zoals het verbod op het verstoren van een vaste rust- of verblijfplaats. Indien verbodsbepalingen overtreden kunnen worden moet worden beschreven welke invloed dit heeft op de staat van instandhouding van de betreffende soort. Aangegeven moet worden welke mitigerende en/of compenserende maatregelen die eventuele aantasting kunnen beperken of voorkomen.

4.5.3 Geur

In het MER wordt de geuremissie uit stallen en mestbewerking en de daaraan gerelateerde individuele en cumulatieve geurbelasting (voorground- en achtergrondbelasting van geur) en de invloed hiervan op de geurgevoelige objecten in de omgeving in beeld gebracht, en de achtergrondbelasting van geur wordt vertaald naar de kwaliteitscriteria voor het woon- en leefklimaat. Het actuele geurbeleid van de gemeente Boekel en de geurregels van de provincie Noord-Brabant moeten hierbij worden betrokken. Het is van belang om inzichtelijk te maken dat tijdens de te onderscheiden realisatiefasen ter plaatse van woningen in buurtschap De Elzen (overeenkomstig Veegplan 6) voldaan wordt aan de maximale achtergrondbelasting van 20 OuE/m³.

De individuele en cumulatieve geurberekeningen moeten uitgevoerd en getoetst worden conform de wettelijke vereisten. Bij de berekening van de achtergrondbelasting van geurhinder moeten de reeds aanwezige, andere veehouderijbedrijven in de omgeving (veehouderijen binnen een minimale straal van 2 km rondom de woningen in buurtschap De Elzen) en nieuwe veehouderij-initiatieven waarvan de omvang en locatie voldoende concreet is (minimaal een ontwerp-besluit) worden betrokken. Wij adviseren om bij de uitwerking van de cumulatieve geurhinder gebruik te maken van bijlagen 6 en 7 van de 'Handreiking bij Wet geurhinder en veehouderij' en de gebruikershandleiding bij het aangewezen verspreidingsmodel V-stacks Gebied. En om het rapport "Geurbelasting en geurhinder van veehouderijen (november 2023)" te betrekken.

De bestaande en vergunde situatie bevat gecombineerde, biologische luchtwassers waarbij vergunningverlening nog is uitgegaan van 85% geurreductie. Op 20 juli 2018 is de Regeling geurhinder en veehouderij gewijzigd. Deze wijziging hield verband met een onderzoek naar de effectiviteit van gecombineerde luchtwassers. Gecombineerde luchtwassers verwijderen minder geur dan gedacht en waardoor meer geuremissie uitgestoten wordt dan waar de geuremissiefactoren vanuit gingen. Hierdoor konden veehouderijen voldoen aan de vergunningvereisten, maar was er wel geurhinder in de omgeving. De emissiefactoren voor alle gecombineerde luchtwassers en één biologische luchtwasser zijn daarom als voorzorgsmaatregel verhoogd (o.b.v. 30% en 45% geurreductie i.p.v. 85% geurreductie). Gevolg is dat de geuremissie van de bestaande, vergunde stallen met gecombineerde luchtwassers groter werd dan waarvoor de vergunning is verleend. Dit heeft ook tot gevolg dat de omgeving zwaarder belast wordt dan aanvankelijk is aangenomen en de milieugebruiksruimte ten aanzien van geur bij nieuwe ontwikkelingen een heel stuk kleiner is geworden.

De Rijksoverheid heeft aangegeven dat pas bij voldoende waarborg van reductiepercentages de emissiefactoren kunnen worden bijgesteld. Hierop is echter nog geen concreet zicht. Er loopt vanuit de Provincie Noord-Brabant een vervolgonderzoek (dat in 2025 wordt afgerond) naar maatregelen die het verwijderingsrendement van gecombineerde luchtwassers kunnen verbeteren en waarborgen. Ook wordt samen met enkele leveranciers van luchtwassers gewerkt aan certificering. Actuele ontwikkelingen ten aanzien van de goede werking van gecombineerde luchtwassers dienen te worden betrokken in het MER.

Verder moeten de momenten van maximale geurhinder die kunnen optreden worden beschreven, de hoeveelheid en de keuze van het soort voer en de gevolgen hiervan voor de geurhinder en de geuremissies die vrijkomen door mestbewerking en bijbehorende opslagen. De industriële geurhinder door de mestbewerkingsactiviteiten dient berekend te worden in het MER.

De maatregelen die worden toegepast om de geuremissie en -belasting zoveel mogelijk te beperken worden beschreven. Hierbij worden ook de BBT-conclusies betrokken.

De wijze van borging en monitoring van maatregelen en effecten is een belangrijk aspect voor het oplossen van het geurprobleem en moet beschreven worden in het MER. Belangrijke aspecten zijn het kunnen waarborgen van een constant verhoogde uittredesnelheid, maatregelen voor een goede werking van de luchtwassers en een geurbeheersplan.

4.5.4 Luchtkwaliteit

De effecten op de luchtconcentraties van in het bijzonder fijn stof (PM₁₀) en stikstof(dio)xide (NO_x/NO₂) moeten worden beschreven, ook onder de omgevingswaarden conform het Besluit kwaliteit leefomgeving (Bkl). Daarbij kan gebruik worden gemaakt van berekeningen die voldoen aan de Omgevingsregeling (Or). Niet alleen de stalemissies moeten worden betrokken, maar ook de emissies door mestbewerking, door gebruik van mobiele werktuigen en emissies tijdens laden en lossen en door aan- en afrijdend verkeer. Aannemelijk moet worden gemaakt dat met het planvoornemen wordt voldaan aan de luchtkwaliteitseisen. Betrek hierbij ook de gezondheidkundige advieswaarden.

Beschreven moet worden welke alternatieven en mitigerende maatregelen mogelijk zijn om nadelige effecten voor de luchtkwaliteit en daaraan gerelateerde gezondheidseffecten zoveel mogelijk te voorkomen, dan wel om de luchtkwaliteit zoveel mogelijk te verbeteren.

4.5.5 Gezondheid

In de Omgevingswet is een gezonde fysieke leefomgeving een maatschappelijk doel. Het versterken en beschermen van de gezonde fysieke omgeving is een expliciete opdracht aan bestuurders. De gezondheid van inwoners moet worden meegewogen in ruimtelijke beslissingen.

Het houden van varkens gaat gepaard met de uitstoot van stoffen die kunnen leiden tot nadelige gezondheidseffecten. Dat is afhankelijk van om welke stoffen het gaat; de hoeveelheden die mensen binnenkrijgen; hoe vaak dat het geval is; en óók de aanleg/gevoeligheid van de persoon die de stoffen binnenkrijgt. De risicobeleving kan sterk verschillen van persoon tot persoon.

In het algemeen geldt dat bij risicobeleving allerlei factoren meespelen, bijvoorbeeld van welke bronnen de verontreiniging afkomt, wat de binding is met de bron en lokale omgeving, of er opbrengsten tegenover staan en wat de lokale omstandigheden zijn. Hoewel er al het nodige onderzoek is uitgevoerd, bestaan er ook nog veel vragen over de relatie tussen veehouderijen en de gezondheid van omwonenden. In de afgelopen jaren is er in Nederland groot onderzoek uitgevoerd onder de naam Veehouderij en gezondheid omwonenden (VGO). Onderzocht is of het wonen in de buurt van veehouderijen effect kan hebben op de gezondheid van de omwonenden. De VGO-onderzoeken I, II en III hebben invloed op het beleid voor veehouderijen. Als er nieuwe (deel)onderzoeken beschikbaar komen dan dienen deze in het MER betrokken te worden. Zie ook paragraaf 3.3. inzake het Programma gezondheid en veehouderij.

In het MER moeten gezondheidskundige effecten onderzocht worden. Het planvoornemen moet aantoonbaar invulling geven aan de doelstelling om het woon- en leefklimaat ten aanzien van geur en verkeersveiligheid in buurtschap De Elzen te verbeteren. Verder mag er geen verslechtering optreden ten aanzien van fijn stof, endotoxinen, geluid en zoönosen. Ga vooral in op de mogelijke maatregelen die getroffen kunnen worden om de risico's voor de omgeving zoveel mogelijk te beperken. Hierbij moet onder andere aandacht besteedt worden aan de rapporten 'Mogelijke effecten van intensieve-veehouderij op omwonenden: onderzoek naar potentiële blootstelling en gezondheidsproblemen' en 'Intensieve veehouderij en gezondheid' en betrek hierbij het advies 'Gezondheidsrisico's rond veehouderijen' van de Gezondheidsraad. Gemeenten hebben verder ondersteuning in de belangenafweging gekregen in de vorm van de 'Handreiking veehouderij en volksgezondheid 2.0'. Geadviseerd wordt om deze handreiking te betrekken in het MER.

In het MER moeten de gezondheidskundige advieswaarden worden betrokken. De GGD adviseert om bij ontwikkelingsplannen van veehouderijen de ammoniak-, geur- en fijn stof- emissies niet te verhogen. Indien verhoging van emissies niet te voorkomen is, wordt geadviseerd in elk geval BBT toe te passen.

In woonkernen acht de GGD meer dan 12% geurhinder onacceptabel: dit komt volgens de GGD overeen met maximaal 2 OU/m³ voorgrondbelasting en maximaal 5 OU/m³ achtergrondbelasting. In gemengde gebieden (wonen en werken, zoals in buurtschap De Elzen) en buitengebied zijn hogere geurhinderpercentages aanvaardbaar. Hoger dan 20% geurhinder vindt de GGD onacceptabel: dit komt volgens de GGD overeen met maximaal 5 OU/m³ voorgrondbelasting en maximaal 10 OU/m³ achtergrondbelasting).

De GGD adviseert ook om de concentraties fijn stof te toetsen aan de gezondheidskundige advieswaarden 15 µg/m³ voor PM₁₀ en 5 µg/m³ voor PM_{2,5}. Omdat onder de wettelijke normen nog gezondheidswinst te behalen valt.

Verder adviseert de GGD wordt een berekening van de endotoxine richtafstand te maken op basis van de 'Notitie handelingsperspectief: endotoxine toetsingskader 1.0'. Een toename van woningen binnen de richtafstand van een veehouderij wordt afgeraden. Binnen deze richtafstand lopen bewoners een verhoogd risico op gezondheidseffecten ten gevolge van endotoxinen. Als een nieuwe versie van het endotoxine toetsingskader beschikbaar komt dient deze betrokken te worden.

In het MER dient te worden beoordeeld welke eventuele gezondheidsrisico's verbonden zijn aan de beoogde ontwikkelingen en hoe deze risico's zo veel mogelijk kunnen worden beperkt of kunnen worden voorkomen. De GGD wordt in het kader van het bevorderen van een gezonde leefomgeving door de gemeente om advies gevraagd ten aanzien van de NRD, het MER en het omgevingsplan. Bij een evenwichtige toedeling van functies in het omgevingsplan wordt rekening gehouden met het belang van het beschermen van de gezondheid.

Ten aanzien van beoogde functiewijziging van huidige bedrijfswoning Molenbrand 5 naar plattelandswoning, en ten aanzien van de functiewijziging van Neerboek 29 in relatie tot de bestaande plattelandswoning Neerboek 27 moeten in het MER de effecten voor het woon-en leefklimaat ter plaatse van beide woningen inzichtelijk worden gemaakt.

4.5.6 Geluid

In het MER moeten de geluidsemissies en de geluidsbelasting inzichtelijk gemaakt worden door middel van akoestisch onderzoek (industrielawaai, directe en indirecte hinder). Voor de beoogde varkenshouderijen inclusief mestbewerking op Molenakker 5 en Molenbrand 9 moet de geluidsbelasting op geluidsgevoelige objecten onderzocht worden. Bij een verhoogde emissiepunt-uitredesnelheid kan tonaal geluid ontstaan. Hier moet aandacht aan worden besteedt worden in het MER en het akoestisch rapport.

Ook voor de functies en activiteiten die planologisch mogelijk worden gemaakt op Molenakker 3 en Neerboek 29 moet de geluidsbelasting (industrielawaai, directe hinder en indirecte hinder) naar de omgeving onderzocht te worden. Daarbij rekening houdend met cumulatie van het totaal aan activiteiten die in het omgevingsplan mogelijk worden gemaakt.

Voor de nieuwe plattelandswoning Molenbrand 5 moet onderzocht worden of sprake is van een aanvaardbaar leefklimaat ten aanzien van geluid (industrielawaai, directe en indirecte hinder en wegverkeerslawaai).

Voor de functiewijziging op Neerboek 29 moet in relatie tot de bestaande plattelandswoning Neerboek 27 onderzocht worden of met de beoogde functiewijziging nog steeds sprake is van een aanvaardbaar leefklimaat ter plaatse van de plattelandswoning (industrielawaai directe en indirecte hinder).

In het MER dienen de GGD-advieswaarde betrokken te worden. De GGD adviseert om uit te gaan van de volgende geluidniveaus:

- Maximaal geluidniveau van 50 dB Lden op de gevel, ter bescherming van de gezondheid. Houd hierbij ook rekening met mogelijke cumulatie van geluidsbronnen.
- Maximaal 40 dB Lnight op de gevel gedurende de nacht om slaapverstoring zoveel mogelijk te voorkomen. Houd hierbij ook rekening met mogelijke cumulatie van geluidsbronnen.
- Wanneer bron- en overdrachtsmaatregelen niet afdoende zijn om onder de genoemde waarde te komen, wordt geadviseerd te kijken naar het niveau binnen: voorkeur 33 dB Lden.
- Wanneer een vergelijking tussen alle alternatieven gemaakt wordt, wordt geadviseerd ook voor de verschillende andere scenario's de geluidsbelasting (Lden en Lnight) in kaart te brengen en te toetsen aan de hierboven genoemde gezondheidkundige advieswaarden. Worden deze waarden overschreden, dan wordt geadviseerd maatregelen te nemen, bij voorkeur aan de bron.

4.5.7 Verkeer, ontsluiting en parkeren

De verkeersintensiteit, de infrastructuur en de verkeersveiligheid moet in de bestaande en voorgenomen situatie worden beschreven. In de bestaande situatie wordt overlast ervaren door de buurt in relatie tot aan- en afrijdende vrachtwagens en landbouwvoertuigen en is de verkeersveiligheid in het geding.

In het planvoornemen dient inzichtelijk gemaakt te worden hoe de ontsluiting en de (interne en externe) routing van vrachtwagens verbeterd wordt voor de verschillende locaties, aangezien dit een van de hoofddoelen is van gebiedsproces De Elzen. Hierbij wordt ook inzichtelijk gemaakt hoe de noodzakelijke parkeerplaatsen binnen de inrichting gesitueerd worden. Hierbij dient ook gedacht te worden aan ruimte voor het vullen van silo's, legen van mestputten, levering van mest in relatie tot de functie mestbewerking enzovoort.

Voor het plan-MER dient nader ingegaan te worden op de uitgangspunten voor de beoogde verkeersbestemming ter plaatse van Molenbrand 9 en Molenakker 5.

Het planvoornemen leidt tot een toename van het aantal vrachtwagenbewegingen. Dit heeft mogelijke nadelige gevolgen voor geluid, fijn stof en stikstof en moet in cumulatie met stalemissies en emissies door mestbewerking in beeld gebracht worden. Voor de varkenshouderij-activiteiten en de mestbewerkingsactiviteiten kunnen de verkeersbewegingen specifiek uitgewerkt worden. Voor de beoogde bedrijfsfunctie op Molenakker 3 en gewijzigde functie op Neerbroek 29 kan volstaan worden met actuele CROW-kengetallen.

4.5.8 Water en Bodem

In het MER moeten de effecten van het voornemen op het watersysteem via een watertoets in beeld gebracht worden. Hierbij wordt aandacht besteedt aan:

- de waterbalans van de bedrijfsmatige processen (bedrijfswatersysteem);
- de waterhuishouding van het hele plangebied (hemelwatersysteem); er dient sprake te zijn van een hydrologisch neutrale ontwikkeling;
- het infiltratievermogen en watervasthoudend vermogen van de bodem;
- de maatregelen om verontreiniging van grond- en oppervlaktewater te voorkomen;
- de locaties en het ruimtebeslag van de infiltratievoorzieningen en de buffers;
- de onttrekking van grondwater tijdens de bouw van de stallen.

In dit verband moet aangegeven worden hoe en hoeveel water via een eigen bron wordt gewonnen en wat dit betekent voor de grondwaterstand. En ook hoe reinigings-, spoel- en regenwater worden opgeslagen en afgevoerd. In het MER wordt ingegaan op de beleids- en kwaliteitskaders van het waterschap en de gemeente Boekel, waaronder het gemeentelijke duurzaamheidsplan.

Verder moet onderzocht worden hoe verspreiding van schadelijke stoffen via de bodem voorkomen wordt. Onder andere de opslag en verwerking van het spuiwater van de gecombineerde luchtwassers, en de opslag en verwerking van de eindproducten die ontstaan vanuit de mestbewerking (loosbaar water, mineralenconcentraat en dikke fractie) moet hierbij betrokken worden.

Op Molenakker 3, Molenbrand 5 en Neerbroek 29 wordt de bestemming/functie gewijzigd en worden gebouwen gesloopt en gebouwd. Ten behoeve van de sloop dient een asbestonderzoek uitgevoerd te worden. Dit dient betrokken te worden in het MER.

Omdat het omgevingsplan nieuwe 'bodemgevoelige gebouwen' in de zin van de Omgevingswet mogelijk maakt, moet in een vooronderzoek onderzocht worden of de locatie verdacht is op bodemverontreiniging en/of bodemverontreiniging aanwezig is. Als een locatie verdacht is en er onvoldoende informatie bekend is over de daadwerkelijke kwaliteit van de bodem of het grondwater, dan dient de initiatiefnemer een verkennend bodemonderzoek te laten uitvoeren. Als er bodemverontreiniging is vastgesteld dan moet beschreven worden of sprake is van overschrijding van de maximaal toelaatbare kwaliteit bodem die in het omgevingsplan staat.

4.5.9 Landschap, cultuurhistorie en archeologie

In een agrarische omgeving kunnen archeologische resten, waardevolle cultuurhistorische elementen en karakteristieke landschappen voorkomen. In het MER moet een beschrijving opgenomen worden van de archeologische verwachtingswaarden, cultuurhistorische waarden en landschapselementen, als basis voor de effectbeschrijving van alternatieven en varianten. Indien er mogelijk archeologische waarden aanwezig zijn, dient dit door middel van inventariserend veldonderzoek verder in beeld te worden gebracht. Indien archeologische waarden aanwezig zijn moet beschreven worden hoe effecten op archeologische resten, waardevolle cultuurhistorische elementen en karakteristieke landschappen voorkomen of beperkt zullen worden.

In het MER wordt ook uitgewerkt hoe de nieuwe inrichting landschappelijk gaat worden ingepast en of deze voldoet aan beleids- en kwaliteitskaders, waaronder het bomenbeleid en duurzaamheidsplan van de gemeente Boekel. In het MER moet een visualisatie van het toekomstige bedrijf en een uitgewerkt landschappelijk inpassingsplan voor het planvoornemen opgenomen worden. Daarbij moet ook ingegaan worden op het tijdsplan en de uitvoering van de realisatie van de landschappelijke inpassing, per locatie en in relatie tot de sloop- en bouwactiviteiten die gefaseerd plaats zullen vinden. Ook wordt aangegeven op welke wijze dit geregeld kan worden in het omgevingsplan, zodat de realisatie en instandhouding van de landschappelijke inpassing voldoende gewaarborgd is

4.5.10 Verduurzaming en klimaat

In het MER worden de ambitie van de ondernemer en de verduurzamingsmaatregelen in het planvoornemen beschreven, waaronder de energiehuishouding en energiebesparende maatregelen, mestbewerking, brongerichte stalsystemen, voermaatregelen, dierwelzijnsmaatregelen en het Beter Leven Keurmerk:

- In de bestaande situatie liggen al zonnepanelen op stallen en is er een grondgebonden zonnepark op eigen terrein gerealiseerd.
- Brongerichte stalsystemen en voermaatregelen kunnen de uitstoot van broeikasgassen verminderen;
- Het planvoornemen is uitgewerkt op basis van de ambitie om deel te nemen aan het Beter Leven Keurmerk (1 ster), met name door meer leefoppervlak per dier en speelmateriaal te bieden. Het gaan voldoen aan het Beter Leven Keurmerk is een verduurzamingsmaatregel.

- Het planvoornemen bevat vrijloop-kraamhokken in de kraamstallen, waarin de kraamzeugen vrij kunnen rondlopen. Hiermee wordt vooruitgelopen op de verwachting dat het gebruik van het traditionele kraamhok vanaf eind 2035 verboden wordt. Deze dierwelzijnsmaatregel is ook te beschouwen als een verduurzamingsmaatregel.

In het MER wordt ook beschreven op welke wijze invulling wordt gegeven aan CO2-zuinig bouwen, of welke ambitie de ondernemer hiervoor heeft.

4.5.11 Veiligheid

Externe veiligheid

In het MER worden de bestaande en voorgenomen risicovolle activiteiten beschreven en indien aan de orde wordt ingegaan op het plaatsgebonden risico.

In het MER wordt beschreven of er aandachtsgebieden voor externe veiligheidsrisico's zijn of ontstaan door het planvoornemen (voormalig groepsrisico).

Op Molenakker 3 wordt met de beoogde functiewijziging naar een niet-agrarisch bedrijf een nieuw kwetsbare gebouw en/of locatie mogelijk gemaakt. Op Molenakker 5 wordt de bedrijfswoning omgezet naar plattelandswoning. Op Neerbroek 29 wordt de bestemming/functie gewijzigd en dit kan effect hebben op de bestaande plattelandswoning Neerbroek 27. In het MER wordt onderzocht of en in welke mate deze objecten beschermd moeten worden tegen externe veiligheidsrisico's.

In het MER wordt in beeld gebracht of er hoogspanningsleidingen en buisleidingen aanwezig zijn en op welke wijze het planvoornemen hiermee rekening houdt.

Brandveiligheid

Ten behoeve van het project-MER dient nader ingegaan te worden op de brandveiligheidsmaatregelen (onder andere brandcompartimentering).

Dierziekten

Ten behoeve van het project-MER dient nader ingegaan te worden op het (verspreidings)risico ten aanzien van dierziekten en maatregelen die worden getroffen om het risico op ontstaan van dierziekten en verspreiding te minimaliseren. (Het aspect zoonosen in relatie tot de volksgezondheid staat vermeld onder aspect gezondheid).

Bijlage 1 Overzicht samenhang m.e.r.-procedure en procedure TAM-omgevingsplan

Overzicht van de procedurestappen in de plan-milieueffectrapportage

Stap	Verplichtingen mer	Verplichtingen Omgevingsplan, mer lift mee	Verplichtingen Omgevingsvisie, Programma, Voorkeursbeslissing (projectbesluit), mer lift mee
1. Kennisgeving	-	Verplicht	Facultatief, wel verplicht bij projectbesluit met voorkeursbeslissing
2. Bepalen reikwijdte en detailniveau plan-MER	Verplicht	-	-
3. Advies reikwijdte en detailniveau Commissie mer	Facultatief	-	-
4. Plan-MER opstellen	Verplicht	-	-
5. Publicatie ontwerp-plan en plan-MER	Verplicht	-	-
6. Advies Commissie mer	Verplicht	-	-
7. Vaststellen plan	Verplicht	Motiveren van de gevolgde participatie	Motiveren van de gevolgde participatie
8. Beroep openstellen	-	Mogelijk	Niet mogelijk
9. Monitoring	Verplicht	-	-

Bron: IPLO

Procedurestappen

De procedure is grofweg in te delen in 3 procedurestappen:

1. Vóór het ontwerp-omgevingsplan
De gemeente maakt bekend dat ze het omgevingsplan gaat wijzigen en een MER wordt opgesteld.
2. Ontwerp-omgevingsplan
De gemeente geeft kennis van het ontwerp-omgevingsplan en legt het ter inzage. Iedereen kan daarna zienswijzen inbrengen.
3. Vaststellen omgevingsplan
De gemeente stelt het omgevingsplan vast.

1. Vóór het ontwerp-omgevingsplan

A. Kennisgeving voornemen wijziging omgevingsplan

De gemeente geeft in het gemeenteblad kennis van het voornemen om het omgevingsplan te wijzigen. In de kennisgeving staat onder andere hoe de gemeenteraad burgers, bedrijven, maatschappelijke organisaties en bestuursorganen bij de voorbereiding gaat betrekken (participatie).

B. Milieueffectrapport schrijven

Bij de voorbereiding van de wijziging van het omgevingsplan moet een MER gemaakt worden. Hierbij gelden in de voorbereidingsprocedure de aanvullende regels voor de m.e.r.-procedure voor plannen. Kennisgeving is geen verplicht onderdeel van de m.e.r.-procedure.

2. Ontwerp-omgevingsplan ter kennisgeving, ter inzage en zienswijzen inbrengen

A. Kennisgeving ontwerpbesluit

De gemeente geeft vóór de terinzagelegging kennis van het ontwerp-omgevingsplan (ontwerpbesluit) in het gemeenteblad. De gemeente kan het MER als onderdeel van het ontwerp-omgevingsplan of als apart stuk ter kennis geven. Beide worden tegelijkertijd ter kennisgeving gepubliceerd in het gemeenteblad.

B. Mededeling in gemeenteblad

De gemeente plaatst het ontwerpbesluit integraal in het gemeenteblad.

C. Terinzagelegging ontwerpbesluit

De gemeente legt het ontwerp-omgevingsplan en de bijbehorende stukken 6 weken ter inzage. Het MER wordt als onderdeel van het omgevingsplan of als apart stuk ter inzage gelegd. De gemeente moet een advies over het plan-MER vragen aan de Commissie m.e.r. Dit moet uiterlijk op het moment dat het ontwerpbesluit en het milieueffectrapport ter inzage worden gelegd.

D. Aanvulling ter inzage gelegde stukken

Als er tijdens de terinzagelegging nieuwe relevante stukken of gegevens zijn, legt de gemeente die ook ter inzage.

E. Zienswijzen

Binnen 6 weken vanaf het moment van terinzagelegging van het ontwerp-omgevingsplan kan iedereen zienswijzen inbrengen. Dit kan schriftelijk of mondeling. Zienswijzen kunnen ook gaan over het MER.

F. Verslag mondelinge zienswijzen

De gemeente maakt een verslag van mondeling ingebrachte zienswijzen.

3. Vaststelling omgevingsplan*A. Termijn vaststelling bij m.e.r.*

Omdat het MER is opgesteld voor het omgevingsplan is er een minimumtermijn van 2 weken tussen het aflopen van de termijn voor het naar voren brengen van zienswijzen, en het vaststellen van het omgevingsplan.

B. Vaststelling omgevingsplan

De gemeente stelt het omgevingsplan vast. De gemeente geeft aan welke rol publieksparticipatie heeft gespeeld. De gemeente geeft in ieder geval aan:

- hoe ze aan publieksparticipatie heeft gedaan;
- wat de resultaten daarvan zijn;
- hoe ze invulling heeft gegeven aan haar participatiebeleid.

C. Termijn tussen vaststelling en bekendmaking

Tussen de vaststelling van het omgevingsplan en de bekendmaking moeten minimaal 2 weken zitten. Behalve als:

- Gedeputeerde Staten over het ontwerp-omgevingsplan geen zienswijzen naar voren hebben gebracht;
- de gemeente geen wijzigingen in het ontwerp-omgevingsplan heeft aangebracht;
- Gedeputeerde Staten hebben bepaald dat het omgevingsplan eerder ter inzage mag worden gelegd.

D. Bekendmaking, kennisgeving, terinzagelegging

De gemeente maakt het besluit bekend door het te publiceren in het gemeenteblad. Tegelijk met de bekendmaking geeft de gemeente kennis van de terinzagelegging van de bijbehorende stukken. De terinzagelegging is zowel elektronisch als op een door het bestuursorgaan aan te wijzen locatie. Het bestuur legt stukken altijd op dezelfde manier ter inzage. Daarnaast stuurt het bevoegd gezag een exemplaar van het besluit aan degenen die zienswijzen over het ontwerpbesluit hebben ingediend.

E. Mededeling van het besluit

Tegelijkertijd met, of zo spoedig mogelijk na de bekendmaking, doet het bevoegd gezag in ieder geval mededeling van het besluit aan:

- degenen die bij de voorbereiding een zienswijze hebben ingebracht;
- een adviseur, als het bevoegd gezag van zijn advies afwijkt.

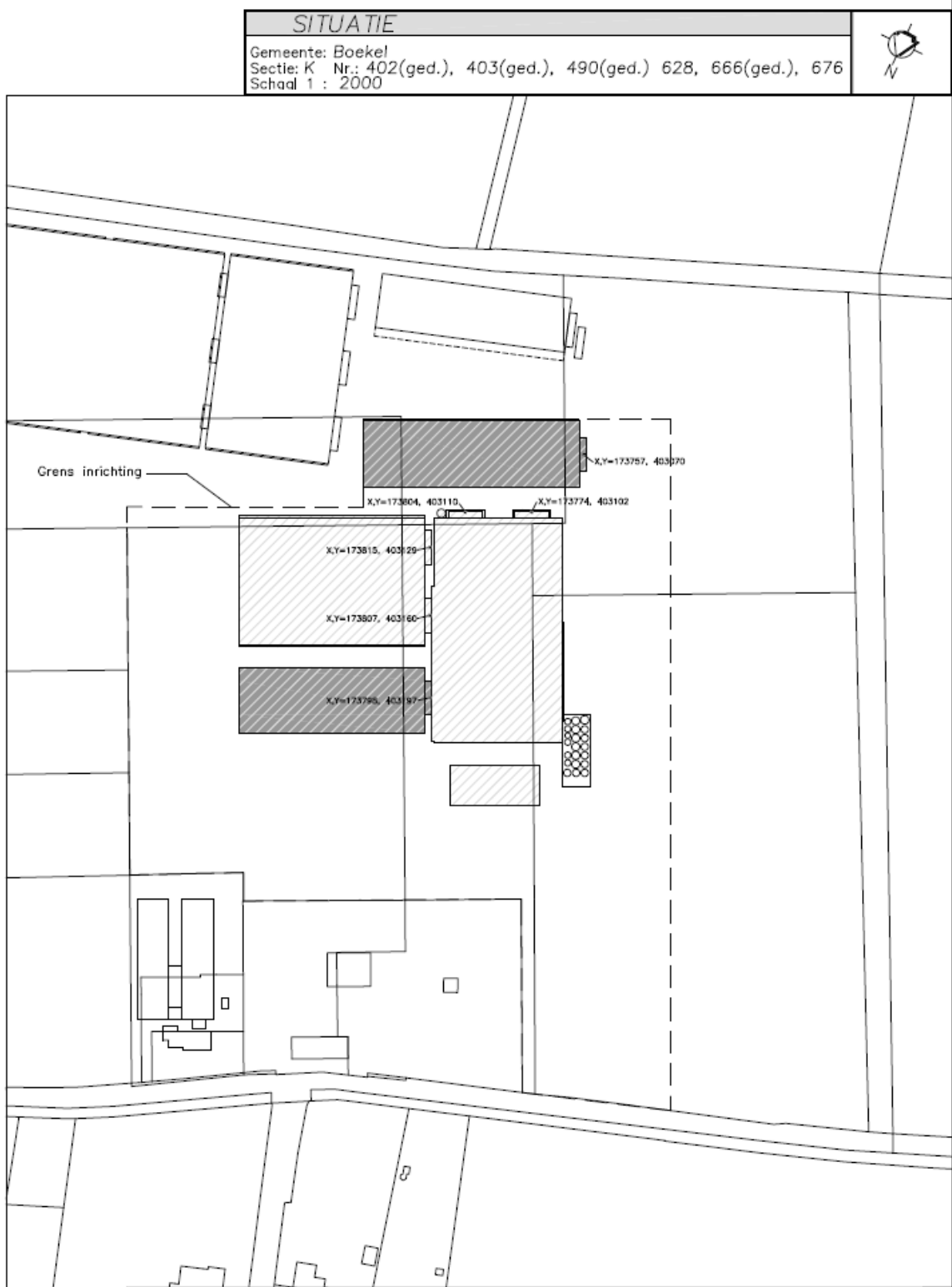
Het bevoegd gezag vermeldt hierbij door wie, binnen welke termijn en bij welk orgaan, beroep mogelijk is.

F. Inwerkingtreding

Een wijziging van een omgevingsplan treedt in werking op de dag waarop 4 weken zijn verstreken sinds de dag waarop de gemeente het besluit bekend heeft gemaakt. De gemeente kan een later tijdstip van inwerkingtreding in het omgevingsplan opnemen.

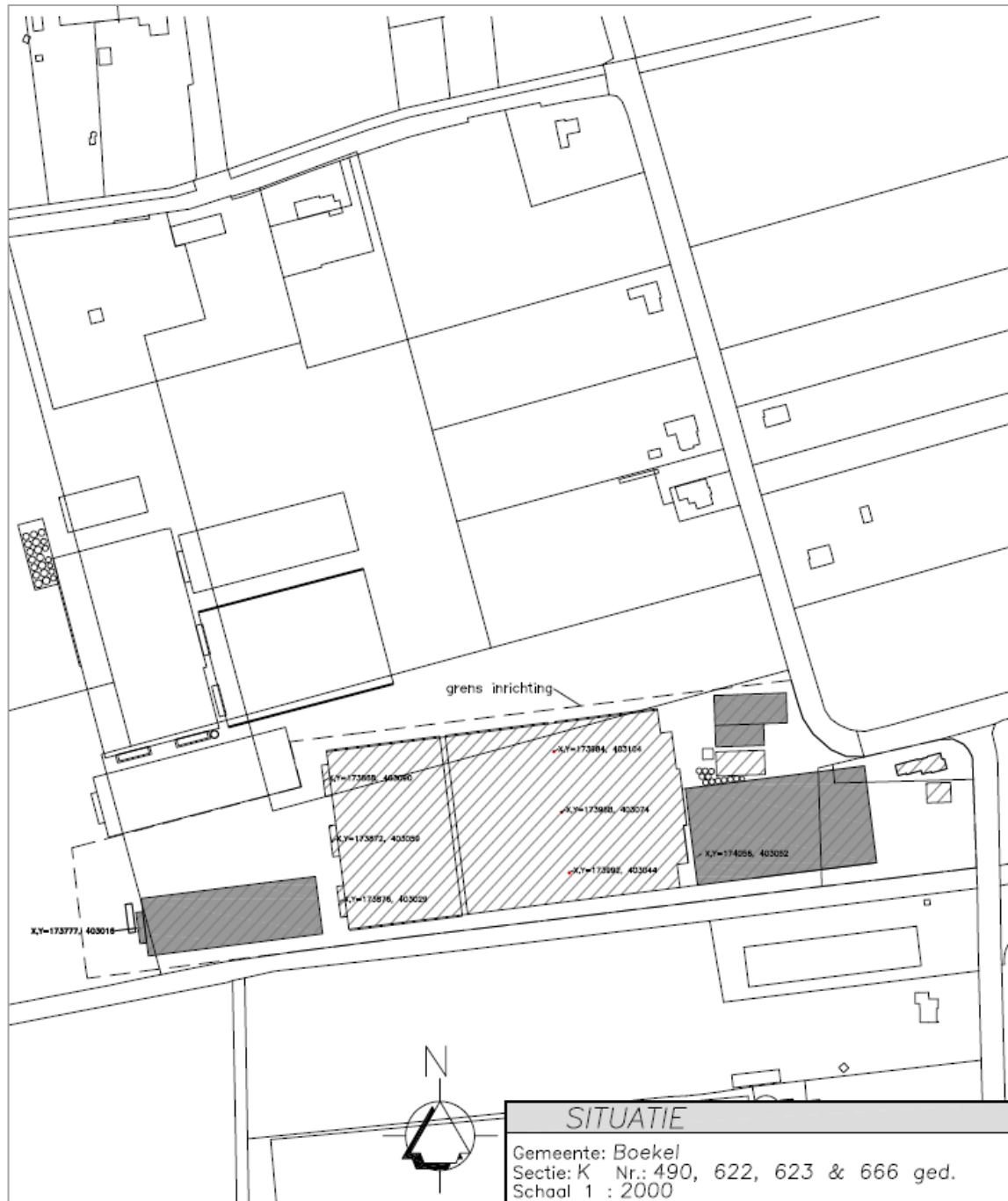
Bijlage 2 Situatieschetsen

Molenbrand 9



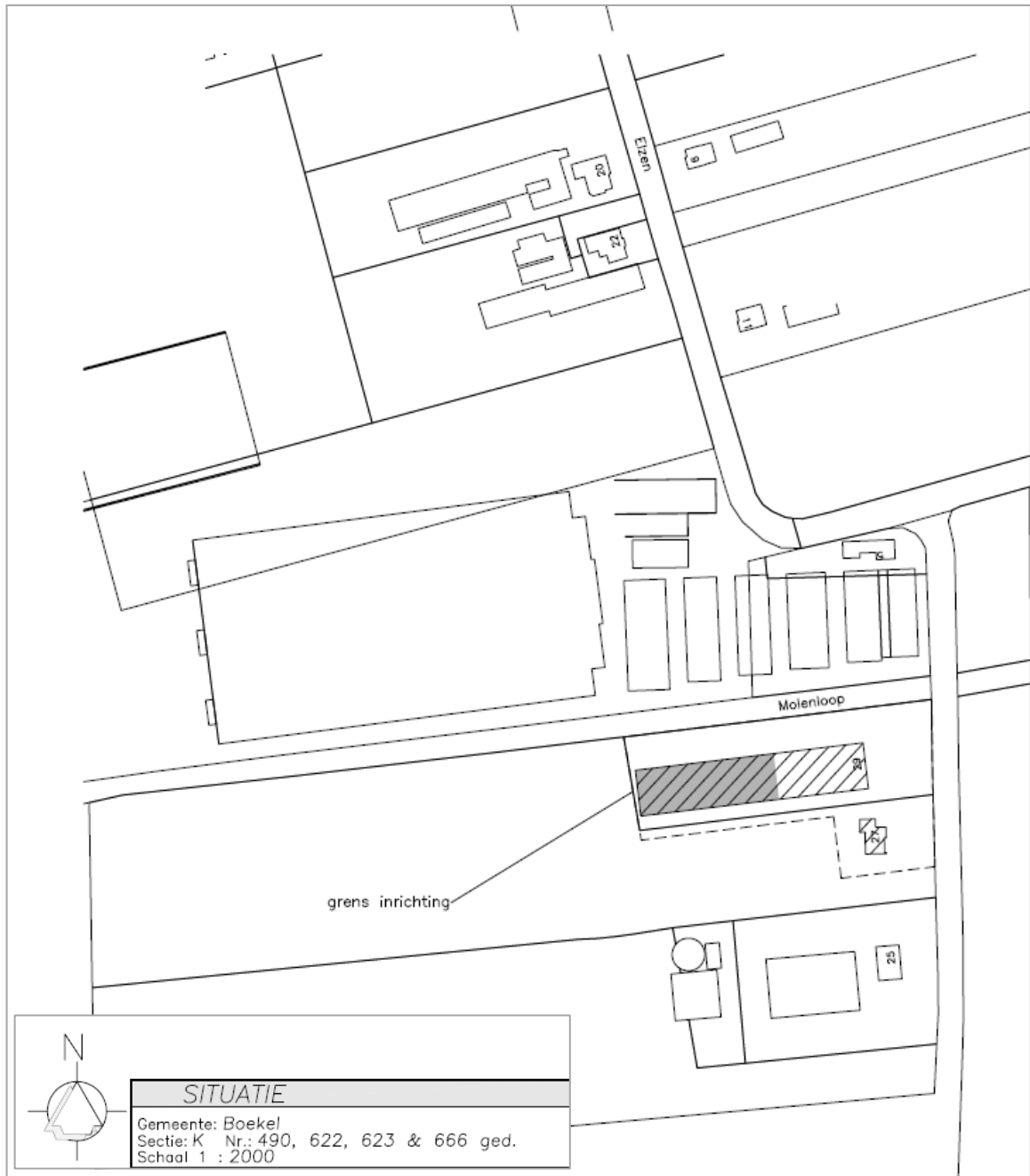
Donkergrijs gearceerd: nieuwe bedrijfsgebouwen

Molenakker 5



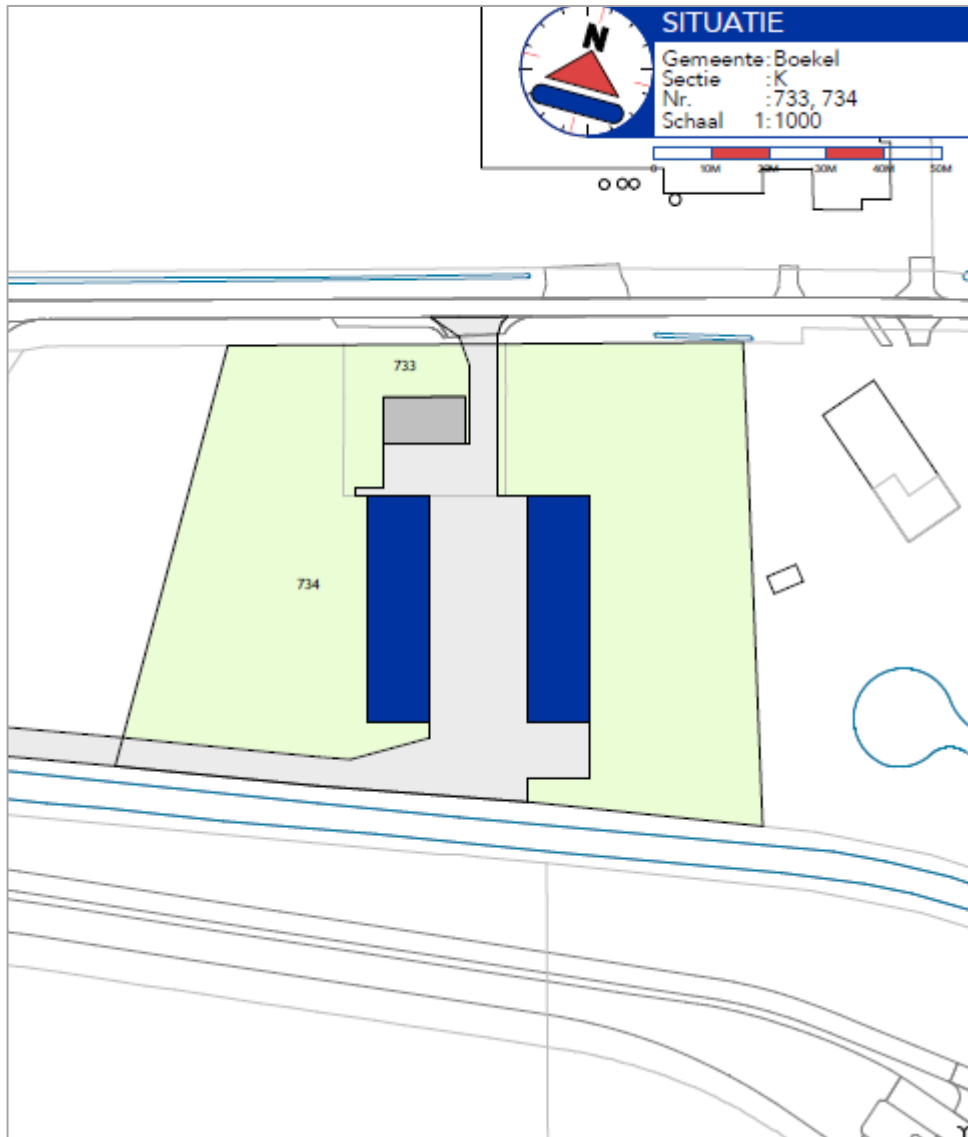
Donkergrijs gearceerd: nieuwe bedrijfsgebouwen

Neerbroek 27-29



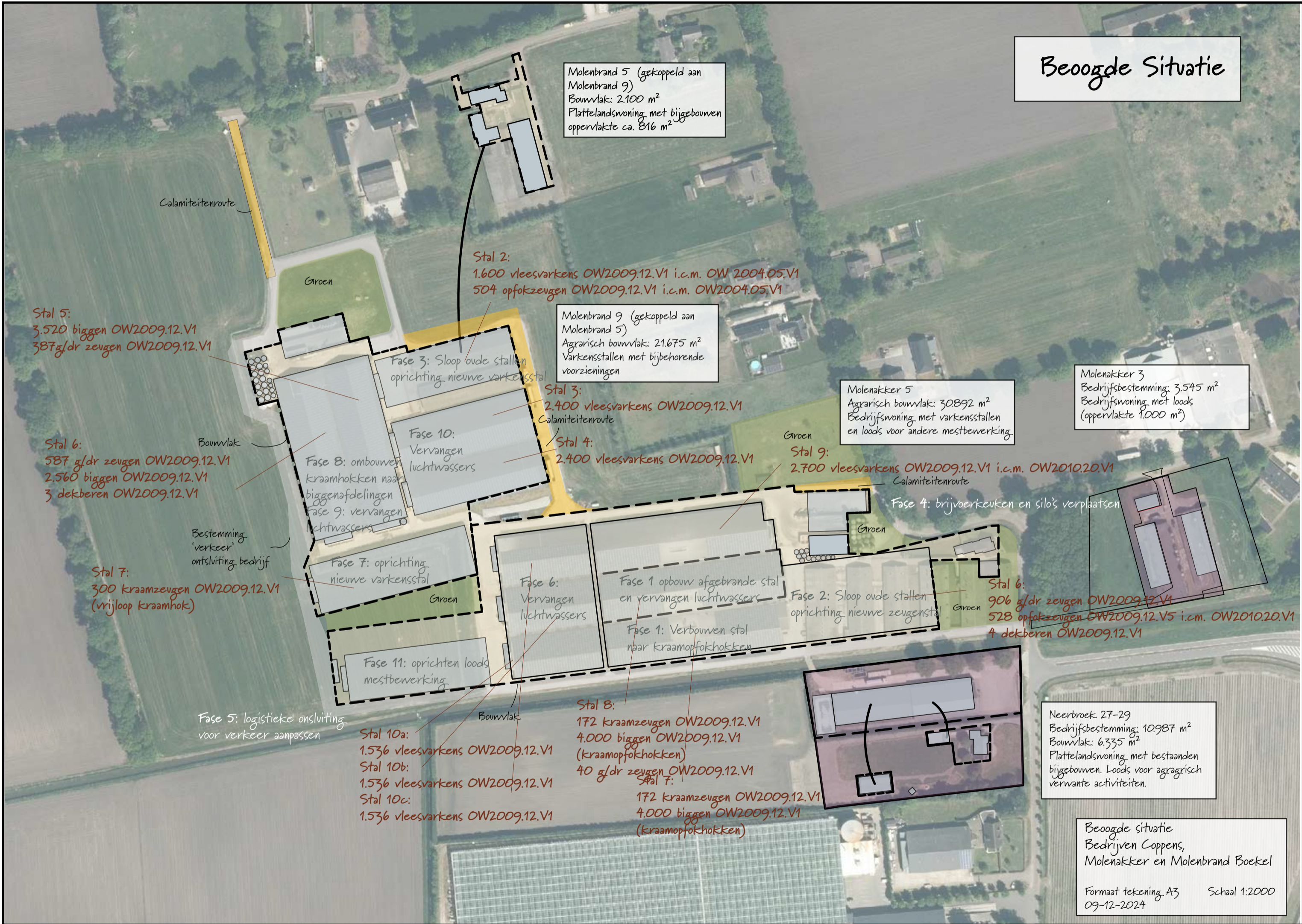
Donkergrijs gearceerd: nieuw bedrijfsgebouw

Molenakker 3



Blauw = nieuwe bedrijfsgebouwen

Beoogde Situatie



Molenbrand 5 (gekoppeld aan Molenbrand 9)
 Bouwvlak: 2.100 m²
 Plattelandswoning met bijgebouwen
 oppervlakte ca. 816 m²

Stal 2:
 1.600 vleesvarkens OW2009.12.V1 i.c.m. OW 2004.05.V1
 504 opfokzeugen OW2009.12.V1 i.c.m. OW2004.05.V1

Molenbrand 9 (gekoppeld aan Molenbrand 5)
 Agrarisch bouwvlak: 21.675 m²
 Varkensstallen met bijbehorende voorzieningen

Stal 5:
 3.520 biggen OW2009.12.V1
 387 g/dr zeugen OW2009.12.V1

Fase 3: Sloop oude stallen oprichting nieuwe varkensstal

Stal 3:
 2.400 vleesvarkens OW2009.12.V1
 Calamiteitenroute

Molenakker 5
 Agrarisch bouwvlak: 30892 m²
 Bedrijfswooning met varkensstallen en loods voor andere mestbewerking

Molenakker 3
 Bedrijfsbestemming: 3.545 m²
 Bedrijfswooning met loods (oppervlakte 1.000 m²)

Stal 6:
 587 g/dr zeugen OW2009.12.V1
 2.560 biggen OW2009.12.V1
 3 dekberen OW2009.12.V1

Bouwvlak

Fase 8: ombouwen kraamhokken naar biggenafdelingen
 Fase 9: vervangen lichtwassers

Stal 4:
 2.400 vleesvarkens OW2009.12.V1

Stal 9:
 2.700 vleesvarkens OW2009.12.V1 i.c.m. OW2010.20.V1
 Calamiteitenroute

Fase 4: brijvoerkeuken en silo's verplaatsen

Stal 7:
 300 kraamzeugen OW2009.12.V1 (vrijloop kraamhok)

Bestemming 'verkeer' ontsluiting bedrijf

Fase 7: oprichting nieuwe varkensstal

Fase 6: Vervangen lichtwassers

Fase 1 opbouw afgebrande stal en vervangen lichtwassers

Fase 2: Sloop oude stallen oprichting nieuwe zeugenstal

Stal 6:
 906 g/dr zeugen OW2009.12.V1
 528 opfokzeugen OW2009.12.V5 i.c.m. OW2010.20.V1
 4 dekberen OW2009.12.V1

Fase 11: oprichten loods mestbewerking

Fase 1: Verbouwen stal naar kraamopfokhokken

Fase 5: logistieke ontsluiting voor verkeer aanpassen

Stal 10a:
 1.536 vleesvarkens OW2009.12.V1
 Stal 10b:
 1.536 vleesvarkens OW2009.12.V1
 Stal 10c:
 1.536 vleesvarkens OW2009.12.V1

Bouwvlak

Stal 8:
 172 kraamzeugen OW2009.12.V1
 4.000 biggen OW2009.12.V1 (kraamopfokhokken)
 40 g/dr zeugen OW2009.12.V1
 Stal 7:
 172 kraamzeugen OW2009.12.V1
 4.000 biggen OW2009.12.V1 (kraamopfokhokken)

Neerbroek 27-29
 Bedrijfsbestemming: 10.987 m²
 Bouwvlak: 6.335 m²
 Plattelandswoning met bestaanden bijgebouwen. Loods voor agrarisch verwante activiteiten.

Beoogde situatie
 Bedrijven Coppens, Molenakker en Molenbrand Boekel
 Formaat tekening A3 Schaal 1:2000
 09-12-2024

Bijlage 3 Overzicht veebezetting (vergund en referentie)

Molenakker 3

Tabel: Omgevingsvergunning 4 april 2006 Molenakker 3

stal	diersoort	code – omschrijving stalsysteem	aantal dieren	kg NH ₃ /dier/jr	kg NH ₃ totaal	Ou _e /s /dier	Ou _e /s totaal	gr PM ₁₀ /dier/jaar	gr PM ₁₀ totaal
1	Vleesvarkens	HD5.100 Overige huisvestingssystemen	296	3	888	2	6.808	153	45.288
2	Vleesvarkens	HD5.100 Overige huisvestingssystemen	286	3	858	23	6.578	153	43.758
3	Vleesvarkens	HD5.100 Overige huisvestingssystemen	250	3	750	2	5.750	153	38.250
4	Gespeende biggen	HD5.100 Overige huisvestingssystemen	450	0,690	310,5	7,8	3.510	74	33.30
Totaal (afgerond)					2.806,5		22.646		160.596

Tabel: Omgevingsvergunning 8 oktober 2013 Molenakker 3

stal	diersoort	code – omschrijving stalsysteem (met reductie% ammoniak en geur)	aantal dieren	kg NH ₃ /dier/jr	kg NH ₃ totaal	Ou _e /s /dier	Ou _e /s totaal	gr PM ₁₀ /dier/jr	gr PM ₁₀ totaal
1	Vleesvarkens	HD5.100 – LW4.1 (OW 2009.12.V1) Gecombineerde luchtwasser 85%-45%	296	0,450	133,2	12,65	3.744	30,6	9.057,6
2	Vleesvarkens	HD5.100 – LW4.1 (OW 2009.12.V1) Gecombineerde luchtwasser 85%-45%	286	0,450	128,7	12,65	3.618	30,	8.751,6
3	Vleesvarkens	HD5.100 – LW4.1 (OW 2009.12.V1) Gecombineerde luchtwasser 85%-45%	250	0,450	112,5	12,65	3.163	30,6	7.650
4	Gespeende biggen	HD5.100 – LW4.1 (OW 2009.12.V1) Gecombineerde luchtwasser 85%-45%	450	0,104	46,6	4,29	1.931	14,8	6.660
Totaal (afgerond)					421		12.455		32.119

Tabel: Wnb-vergunning 19-07-2018 Molenakker 3

stal	diersoort	code – omschrijving stalsysteem (met reductie% ammoniak)	aantal dieren	kg NH ₃ /dier/jaar	kg NH ₃ totaal
1	Vleesvarkens	HD5.100 – LW4.1 (OW 2009.12.V1) Gecombineerde luchtwasser 85%	296	3,0	888
2	Vleesvarkens	HD5.100 – LW4.1 (OW 2009.12.V1) Gecombineerde luchtwasser 85%	286	3,0	858
3	Vleesvarkens	HD5.100 – LW4.1 (OW 2009.12.V1) Gecombineerde luchtwasser 85%	250	3,0	750
4	Gespeende biggen	HD5.100 – LW4.1 (OW 2009.12.V1) Gecombineerde luchtwasser 85%	450	0,69	310,5
Totaal				2.806,5	

Molenakker 5

Tabel: Omgevingsvergunning 10 oktober 2016, herstelbesluit 2017 Molenakker 5

stal	diersoort	code – omschrijving stalsysteem (met reductie% ammoniak en geur)	aantal dieren	kg NH ₃ /dier/jr	kg NH ₃ totaal	Ou _e /s /dier	Ou _e /s totaal	gr PM ₁₀ /dier/jr	gr PM ₁₀ totaal
1	Vleesvarkens	HD5.2 (OW 2001.23.v1) Gehele dierplaats onderkelderd zonder stankafsluiter	252	4,5	1.134	23	5.796	153	38.556
2	Vleesvarkens	HD5.100 Overige huisvestingssystemen	434	3	1.302	23	9.982	153	66.402
3	Vleesvarkens	HD5.100 Overige huisvestingssystemen	560	3	1.680	23	12.880	153	85.680
4	Guste en dragende zeugen	HD3.100 Overige huisvestingssystemen, groepshuisvesting	232	4,2	974,4	18,7	4.338	17	40.600
4	Opfokzeugen	HD5.100 Overige huisvestingssystemen	24	3	72	23	552	153	3.672
5	Guste en dragende zeugen	HD3.100 Overige huisvestingssystemen, groepshuisvesting	204	4,2	856,8	18,7	3.815	175	35.700
5	Opfokzeugen	HD5.100 Overige huisvestingssystemen	6	3	18	23	138	15	918
6	Guste en dragende zeugen	HD3.100 Overige huisvestingssystemen, groepshuisvesting	199	4,2	835,8	18,7	3.721	175	34.825
6	Guste en dragende zeugen	HD3.100 Overige huisvestingssystemen, groepshuisvesting	201	4,2	844,2	18,7	3.759	175	35.175
6	Dekberen	HD4.100 Overige huisvestingssystemen	4	5,5	22	18,7	75	180	720
7	Guste en dragende zeugen	HD3.100 – LW4.4 (OW 2006.14.V1) Gecombineerde luchtwasser 85%-30%	50	0,63	31,5	13,09	655	35,00	1.750
7	Kraamzeugen	HD2.100 – LW4.4 (OW 2006.14.V1) Gecombineerde luchtwasser 85%-30%	288	1,245	358,6	19,53	5.625	32,00	9.216
7	Vleesvarkens	HD5.100 – LW4.4 (OW 2006.14.V1) Gecombineerde luchtwasser 85%-30%	1.134	0,45	510,3	16,10	18.257	30,60	34.700
8	Guste en dragende zeugen	HD3.100 – LW4.4 (OW 2006.14.V1) Gecombineerde luchtwasser 85%-30%	70	0,63	44,	13,09	916	35,00	2.450
8	Gespeende biggen	HD1.100 – LW4.4 (OW 2006.14.V1) Gecombineerde luchtwasser 85%-30%	3.520	0,104	364,3	5,46	19.219	14,80	52.096
8	Gespeende biggen	HD1.100 – LW4.4 (OW 2006.14.V1) Gecombineerde luchtwasser 85%-30%	1.119	0,104	115,8	5,46	6.110	14,80	16.561
8	Vleesvarkens	HD5.100 – LW4.4 (OW 2006.14.V1) Gecombineerde luchtwasser 85%-30%	630	0,45	283,5	16,10	10.143	30,60	19.278
9	Vleesvarkens	HD5.100 – LW4.4 (OW 2006.14.V1) Gecombineerde luchtwasser 85%-30%	2.268	0,45	1.020,6	16,10	36.515	30,60	69.401
10a	Vleesvarkens	HD5.100 – LW4.4 (OW 2006.14.V1) Gecombineerde luchtwasser 85%-30%	1.536	0,45	691,2	16,	24.730	30,60	47.001,60
10b	Vleesvarkens	HD5.100 – LW4.4 (OW 2006.14.V1) Gecombineerde luchtwasser 85%-30%	1.536	0,450	691,2	16,1	24.730	30,60	47.002
10c	Vleesvarkens	HD5.100 – LW4.4 (OW 2006.14.V1) Gecombineerde luchtwasser 85%-30%	1.536	0,45	691,2	16,1	24.730	30,60	47.002
Totaal (afgerond)					12.541,5		216.684		688.705

Tabel: Omgevingsvergunning 10 oktober 2016, herstelbesluit 2017 + autonome ontwikkeling Molenakker 5

stal	diersoort	code – omschrijving stalsysteem (met reductie% ammoniak en geur)	aantal dieren	kg NH ₃ /dier/jr	kg NH ₃ totaal	Ou _e /s/ dier	Ou _e /s totaal	gr PM ₁₀ / /dier/jr	gr PM ₁₀ totaal
1	Vleesvarkens	HD5.100 – LW4.1 (OW 2009.12.V1) Gecombineerde luchtwasser 85%-45%	252	0,45	134	12,65	3.188	30,6	7.711
2	Vleesvarkens	HD5.100 – LW4.1 (OW 2009.12.V1) Gecombineerde luchtwasser 85%-45%	434	0,45	195,3	12,65	5.490	30,6	13.280
3	Vleesvarkens	HD5.100 – LW4.1 (OW 2009.12.V1) Gecombineerde luchtwasser 85%-45%	560	0,45	252	12,65	7.084	30,6	17.136
4	Guste en dragende zeugen	HD3.100 – LW4.1 (OW 2009.12.V1) Gecombineerde luchtwasser 85%-45%	232	0,63	146,16	10,29	2.386	35,	8.12
4	Opfokzeugen	HD5.100 – LW4.1 (OW 2009.12.V1) Gecombineerde luchtwasser 85%-45%	24	0,45	10,8	12,65	304	30,6	73
5	Guste en dragende zeugen	HD3.100 – LW4.1 (OW 2009.12.V1) Gecombineerde luchtwasser 85%-45%	204	0,63	128,5	10,29	2.098	35	7.140
5	Opfokzeugen	HD5.100 – LW4.1 (OW 2009.12.V1) Gecombineerde luchtwasser 85%-45%	6	0,450	2,7	12,65	75,9	30,6	184
6	Guste en dragende zeugen	HD3.100 – LW4.1 (OW 2009.12.V1) Gecombineerde luchtwasser 85%-45%	199	0,630	125,37	10,29	2.047	35	6.965
6	Guste en dragende zeugen	HD3.100 – LW4.1 (OW 2009.12.V1) Gecombineerde luchtwasser 85%-45%	201	0,630	126,63	10,29	2.067	35	7.035
6	Dekberen	HD4.100 – LW4.1 (OW 2009.12.V1) Gecombineerde luchtwasser 85%-45%	4	0,825	3,300	10,29	41	36	144
7	Guste en dragende zeugen	HD3.100 – LW4.4 (OW 2006.14.V1) Gecombineerde luchtwasser 85%-30%	50	0,630	31,5	13,09	655	35	1.75
7	Kraamzeugen	HD2.100 – LW4.4 2006.14.V1) Gecombineerde luchtwasser 85%-30%	288	1,245	358,56	19,53	5.625	32	9.21
7	Vleesvarkens	HD5.100 – LW4.4 (OW 2006.14.V1) Gecombineerde luchtwasser 85%-30%	1134	0,450	510,3	16,10	18.257	30,6	34.700
8	Guste en dragende zeugen	HD3.100 – LW4.4 (OW 2006.14.V1) Gecombineerde luchtwasser 85%-30%	70	0,630	44,1	13,09	91	35	2.450
8	Gespeende biggen	HD1.100 – LW4.4 (OW 2006.14.V1) Gecombineerde luchtwasser 85%-30%	3520	0,104	364,32	5,46	19.219	14,8	52.096
8	Gespeende biggen	HD1.100 – LW4.4 (OW 2006.14.V1) Gecombineerde luchtwasser 85%-30%	1119	0,104	115,817	5,46	6.110	14,8	16.561
8	Vleesvarkens	HD5.100 – LW4.4 (OW 2006.14.V1) Gecombineerde luchtwasser 85%-30%	630	0,45	283,5	16,1	10.143	30,6	19.278
9	Vleesvarkens	HD5.100 – LW4.4 (OW 2006.14.V1) Gecombineerde luchtwasser 85%-30%	2268	0,45	1.020,6	16,1	36.515	30,6	69.401
10a	Vleesvarkens	HD5.100 – LW4.4 (OW 2006.14.V1) Gecombineerde luchtwasser 85%-30%	1536	0,45	691,2	16,1	24.730	30,6	47.002
10b	Vleesvarkens	HD5.100 – LW4.4 (OW 2006.14.V1) Gecombineerde luchtwasser 85%-30%	1536	0,45	691,2	16,1	24.730	30,6	47.002
10c	Vleesvarkens	HD5.100 – LW4.4 (OW 2006.14.V1) Gecombineerde luchtwasser 85%-30%	1536	0,45	691,2	16,1	24.730	30,6	47.002
Totaal (afgerond)					5.907		196.409		414.907

Tabel: Vergunning Wet natuurbescherming 8 juni 2015 Molenakker 5

stal	diersoort	code – omschrijving stalsysteem (met reductie% ammoniak)	aantal dieren	kg NH ₃ /dier/jaar	kg NH ₃ totaal
1	Vleesvarkens	HD5.2 Gehele dierplaats onderkelderd zonder stankafsluiter (OW 2001.23.v1)	252	4,500	1.134
2	Vleesvarkens	HD5.100 Overige huisvestingssystemen	434	3,000	1.302
3	Vleesvarkens	HD5.100 Overige huisvestingssystemen	560	3,000	1.680
4	Guste en dragende zeugen	HD3.100 Overige huisvestingssystemen, groepshuisvesting	256	4,200	1.075
5	Guste en dragende zeugen	HD3.100 Overige huisvestingssystemen, groepshuisvesting	204	4,200	856,8
5	Opfokzeugen	HD5.100 Overige huisvestingssystemen	30	3,000	90
6a	Guste en dragende zeugen	HD3.100 Overige huisvestingssystemen, groepshuisvesting	197	4,200	827,4
6a	Dekberen	HD4.100 Overige huisvestingssystemen	4	5,500	22
6b	Guste en dragende zeugen	HD3.100 Overige huisvestingssystemen, groepshuisvesting	203	4,200	852,6
7	Guste en dragende zeugen	HD3.100 – LW4.4 (OW 2006.14.V1) Gecombineerde luchtwasser 85%	50	0,630	31,5
7	Kraamzeugen	HD2.100 – LW4.4 (OW 2006.14.V1) Gecombineerde luchtwasser 85%	322	1,245	400,89
7	Vleesvarkens	HD5.100 – LW4.4 (OW 2006.14.V1) Gecombineerde luchtwasser 85%	1.134	0,450	510,3
8	Guste en dragende zeugen	HD3.100 – LW4.4 (OW 2006.14.V1) Gecombineerde luchtwasser 85%	70	0,630	44,1
8	Gespeende biggen	HD1.100 – LW4.4 (OW 2006.14.V1) Gecombineerde luchtwasser 85%	1.1119	0,104	115,817
8	Gespeende biggen	HD1.100 – LW4.4 (OW 2006.14.V1) Gecombineerde luchtwasser 85%	3.520	0,104	364,32
8	Vleesvarkens	HD5.100 – LW4.4 (OW 2006.14.V1) Gecombineerde luchtwasser 85%	630	0,450	283,5
9	Vleesvarkens	HD5.100 – LW4.4 (OW 2006.14.V1) Gecombineerde luchtwasser 85%	2.268	0,450	1.020,6
10a	Vleesvarkens	HD5.100 – LW4.4 (OW 2006.14.V1) Gecombineerde luchtwasser 85%	1.536	0,450	691,2
10b	Vleesvarkens	HD5.100 – LW4.4 (OW 2006.14.V1) Gecombineerde luchtwasser 85%	1.536	0,450	691,
10c	Vleesvarkens	HD5.100 – LW4.4 (OW 2006.14.V1) Gecombineerde luchtwasser 85%	1.536	0,450	691,2
Totaal (afgerond)					12.685

Molenbrand 9 en 5

Tabel: Omgevingsvergunning 4 april 2006 Molenbrand 9 en 5

stal	diersoort	code – omschrijving stalsysteem (met reductie% ammoniak en geur)	aantal dieren	kg NH ₃ /dier/jr	kg NH ₃ totaal	Ou _e /s /dier	Ou _e /s totaal	gr PM ₁₀ /dier/jr	gr PM ₁₀ totaal
1	Vleesvarkens	HD5.100 – LW2.4 (OW2008.06.V1) chemische luchtwater 70%-30%	700	0,9	630	16,	11.270	99,45	69.615
2	Vleesvarkens	HD5.100 – LW2.4 (OW2008.06.V1) chemische luchtwater 70%-30%	760	0,9	684	16,10	12.236	99,45	75.58
3	Vleesvarkens	HD5.100 – LW1.2 (OW2008.01.V1) biologische luchtwater 70%-45%	1.584	0,9	1.425,6	12,65	20.038	38,25	60.588
4	Vleesvarkens	HD5.100 – LW1.2 (OW2008.01.V1) biologische luchtwater 70%-45%	1.250	0,9	1.125	12,65	15.813	38,25	47.813
5	Kraamzeugen	HD2.200 – LW1.2 (OW2008.01.V1) biologische luchtwater 70%-45%	182	2,49	453,180	15,35	2.793	64,00	11.648
5	Gespeende biggen	HD1.100 – LW1.2 (OW2008.01.V1) biologische luchtwater 70%-45% HD1.8 Mestopvang in water met mestafvoersysteem (OW 2006.07.V1)	2.598	0,062	161,336	2,97	7.716	30,00	77.940
6	Guste en dragende zeugen	HD3.100/HD4.100/HD5.100 – LW1.2 (OW2008.01.V1) biologische luchtwater 70%-45%	572	1,26	720,72	10,29	5.883	70,00	40.040
	Dekberen		2	1,65	3,3	10,29	21	45,00	9
	Opfokzeugen		20	0,9	18	12,65	253	38,25	76
Totaal (afgerond)				5.221			76.022		348.081

Tabel: Feitelijke situatie controle ODBN 23 december 2020

stal	diersoort	code – omschrijving stalsysteem (met reductie% ammoniak en geur)	aantal dieren	kg NH ₃ /dier/jr	kg NH ₃ totaal	Ou _e /s /dier	Ou _e /s totaal	gr PM ₁₀ /dier/jr	gr PM ₁₀ totaal
1	Gesp. biggen	HD1.100 Overige huisvestingssystemen	320	0,69	220,8	7,8	2.496	74	23.680
2	Gesp. biggen	HD1.100 Overige huisvestingssystemen	200	0,69	138	7,8	1.560	74	14.800
2	Vleesvarkens	HD5.100 Overige huisvestingssystemen	100	3	300	23	2.300	153	15.300
3	Vleesvarkens	HD5.100 – LW4.4 (OW2006.14.V1) gecombineerde luchtwater 85%-30%	2.150	0,45	967,5	16,1	34.615	30,6	65.790
4	Vleesvarkens	HD5.100 – LW4.4 (OW2006.14.V1) gecombineerde luchtwater 85%-30%	2.150	0,45	967,5	16,1	34.615	30,6	65.790
5	Guste en dragende zeugen	HD3.100 – LW4.4 (OW2006.14.V1) gecombineerde luchtwater 85%-30%	425	0,63	267,8	13,09	5.563	35	14.875
5	Gesp. biggen	HD1.100 – LW4.4 (OW2006.14.V1) gecombineerde luchtwater 85%-30%	3.400	0,104	351,9	5,46	18.564	14,8	50.320
6	Guste en dragende zeugen	HD3.100/HD4.100/HD2.100 – LW4.4 (OW2006.14.V1) gecombineerde luchtwater 85%-30%	425	0,63	267,8	13,09	5.563	35	14.875
	Dekberen		3	0,825	2,48	13,09	39	36	108
	Kraamzeugen		250	1,245	311,3	19,53	4.883	32	8.000
Totaal (afgerond)				3.795			110.198		273.538

Tabel: Omgevingsvergunning 4 april 2006 + autonome ontwikkeling Molenbrand 9 en 5

stal	diersoort	code – omschrijving stalsysteem (met reductie% ammoniak en geur)	aantal dieren	kg NH ₃ /dier/jr	kg NH ₃ totaal	Ou _e /s /dier	Ou _e /s totaal	gr PM ₁₀ /dier/jr	gr PM ₁₀ totaal
1	Vleesvarkens	HD5.100 – LW4.1 (OW2009.12.V1) gecombineerde luchtwasser 85%-45%	700	0,45	315	12,65	8.855	30,6	
2	Vleesvarkens	HD5.100 – LW4.1 (OW2009.12.V1) gecombineerde luchtwasser 85%-45%	760	0,45	342	12,65	9.614	30,6	23.256
3	Vleesvarkens	HD5.100 – LW4.4 (OW2006.14.V1) gecombineerde luchtwasser 85%-30%	1.584	0,45	713	16,1	25.502	30,6	48.470
4	Vleesvarkens	HD5.100 – LW4.4 (OW2006.14.V1) gecombineerde luchtwasser 85%-30%	1.250	0,45	563	16,1	20.125	30,6	38.250
5	Kraamzeugen	HD3.100 – LW4.4 (OW2006.14.V1) gecombineerde luchtwasser 85%-30%	182	1,245	227	19,53	3.555	32	5.824
5	Gespeende biggen	HD1.100 – LW4.4 (OW2006.14.V1) gecombineerde luchtwasser 85%-30%	2.598	0,104	269	5,46	14.185	14,8	38.450
6	Guste en dragende zeugen	HD3.100/HD4.100/HD5.100 – LW4.4 (OW2006.14.V1) gecombineerde luchtwasser 85%-30%	572	0,63	360	13,09	7.488	35	20.020
	Dekberen		2	0,825	1,65	13,09	26	36	72
	Opfokzeugen		20	0,45	9	16,1	322	30,6	612
Totaal (afgerond)					2.799		89.672		196.675

Tabel: Vergunning Wet natuurbescherming 30 maart 2016 Molenbrand 5 en 9

stal	diersoort	code – omschrijving stalsysteem (met reductie% ammoniak)	aantal dieren	kg NH ₃ /dier/jaar	kg NH ₃ totaal
1	Vleesvarkens	HD5.100 – LW4.1 (OW2009.12.V1)	1.008	0,45	453,6
1	Vleesvarkens	Gecombineerde luchtwasser 85%			
2	Vleesvarkens	HD5.100 – LW4.1 (OW2009.12.V1) Gecombineerde luchtwasser 85%	864	0,45	338,8
2	Gespeende biggen	HD1.100 – LW4.1 (OW2009.12.V1) Gecombineerde luchtwasser 85%	1.344	0,104	139,104
3	Vleesvarkens	HD5.100 – LW4.4 (OW2006.14.V1) Gecombineerde luchtwasser 85%	2.304	0,45	1.036,8
4	Vleesvarkens	HD5.100 – LW4.4 (OW2006.14.V1) Gecombineerde luchtwasser 85%	2.304	0,45	1.036,8
5	Guste en dragende zeugen	HD3.100 – LW4.4 (OW2006.14.V1) Gecombineerde luchtwasser 85%	387	0,63	243,81
5	Gespeende biggen	HD1.100 – LW4.4 (OW2006.14.V1) Gecombineerde luchtwasser 85%	3.366	0,104	348,381
6	Guste en dragende zeugen	HD3.100 – LW4.4 (OW2006.14.V1) Gecombineerde luchtwasser 85%	511	0,63	321,93
6	Kraamzeugen	HD2.100 – LW4.4 (OW2006.14.V1) Gecombineerde luchtwasser 85%	3	1,245	3,735
6	Dekberen	HD4.100 – LW4.4 (OW2006.14.V1) Gecombineerde luchtwasser 85%	256	0,825	211,2
7	Overig rundvee >2 jaar	HA6.100 overige huisvestingssystemen	16	6,2	99,2
7	Vrouwelijk jongvee <2 jaar	HA2.100 overige huisvestingssystemen	6	4,4	26,4
7	Volwassen paarden	HL1.100 overige huisvestingssystemen	6	5	30
7	Struisvogelouderdieren	HI3.100 overige huisvestingssystemen	3	2,5	7,5
7	Opfokstruisvogels	HI2.100 overige huisvestingssystemen	4	1,8	7,2
7	Konijnen	HK1.100 overige huisvestingssystemen	8	1,2	9,6
7	Alpaca's	–	34	0,7	23,8
Totaal (afgerond)					4.993

Bijlage 4 Overzicht veebezetting planvoornemen

Molenakker 5

Tabel: Voorkeursalternatief - planvoornemen Molenakker 5

stal	diersoort	code – omschrijving stalsysteem (met reductie% ammoniak en geur)	aantal dieren	kg NH ₃ /dier/jr	kg NH ₃ totaal	Ou _e /s /dier	Ou _e /s totaal	gr PM ₁₀ /dier/jr	gr PM ₁₀ totaal
6a 6b	Guste en dragende zeugen	HD3.100 – LW4.1 (OW2009.12.V1) gecombineerde luchtwasser 85%-45%	906	0,63	570,8	10,29	9.318	35	31.710
6a 6b	Dekberen	HD4.100 – LW4.1 (OW2009.12.V1) gecombineerde luchtwasser 85%-45%	4	0,825	16,5	10,29	41	36	144
6a 6b	Opfokzeugen	HD5.100 – LW4.1 (OW2009.12.V1) gecombineerde luchtwasser 85%-45% + HD5.10.2.1 (OW2010.20.V1) Emitterende mestoppervlakte ten hoogste 0,6 m2 per dierplaats	528	0,24	126,7	9,85	5.198	30,6	16.157
7a 7b	Kraamzeugen	HD2.100 – LW4.1 (OW2009.12.V1) gecombineerde luchtwasser 85%-45%	172	1,245	214,1	15,35	2.639	32	5.504
7a 7b	Gespeende biggen	HD5.100 – LW4.1 (OW2009.12.V1) gecombineerde luchtwasser 85%-45%	4.000	0,104	414	4,29	17.160	14,8	59.200
8a 8b	Kraamzeugen	HD1.100 – LW4.1 (OW2009.12.V1) gecombineerde luchtwasser 85%-45%	172	1,245	214,1	15,35	2.639	32	5.504
8a 8b	Gespeende biggen	HD4.100 – LW4.1 (OW2009.12.V1) gecombineerde luchtwasser 85%-45%	4.000	0,104	414	4,29	17.160	14,8	59.200
8a 8b	Guste en dragende zeugen	HD3.100 – LW4.1 (OW2009.12.V1) gecombineerde luchtwasser 85%-45%	40	0,63	25,2	10,29	411,4	35	1.400
9a 9b	Vleesvarkens	HD5.100 – LW4.1 (OW2009.12.V1) gecombineerde luchtwasser 85%-45% + HD5.10.2.1 (OW2010.20.V1) Emitterende mestoppervlakte ten hoogste 0,6 m2 per dierplaats	2.700	0,24	648	9,85	26.582	30,6	82.620
10a	Vleesvarkens	HD2.100 – LW4.1 (OW2009.12.V1) gecombineerde luchtwasser 85%-45%	1.536	0,45	691,2	12,65	19.430	30,6	47.002
10b	Vleesvarkens	HD2.100 – LW4.1 (OW2009.12.V1) gecombineerde luchtwasser 85%-45%	1.536	0,45	691,2	12,65	19.430	30,6	47.002
10c	Vleesvarkens	HD2.100 – LW4.1 (OW2009.12.V1) gecombineerde luchtwasser 85%-45%	1.536	0,45	691,2	12,65	19.430	30,6	47.002
Totaal (afgerond)					4.717		139.440		402.444

Molenbrand 9

Tabel: Voorkeursalternatief - planvoornemen Molenbrand 9 en 5

stal	diersoort	code – omschrijving stalsysteem (met reductie% ammoniak en geur)	aantal dieren	kg NH ₃ /dier/jr	kg NH ₃ totaal	Ou _e /s /dier	Ou _e /s totaal	gr PM ₁₀ /dier/jr	gr PM ₁₀ totaal
2	Vleesvarkens	HD5.100 – LW4.1 (OW2009.12.V1) gecombineerde luchtwasser 85%-45%	1.600	0,225	360	9,85	15.752	30,6	48.960
2	Opfokzeugen	+ HD5.9.2.1 (OW2004.05.V1) Emitterende mestoppervlakte ten hoogste 0,18 m2 per dierplaats	504	0,225	113,4	9,85	4.962	30,6	15.422
3	Vleesvarkens	HD5.100 – LW4.1 (OW2009.12.V1) gecombineerde luchtwasser 85%-45%	2.400	0,45	1.080	12,65	30.360	30,6	73.440
4	Vleesvarkens	HD5.100 – LW4.1 (OW2009.12.V1) gecombineerde luchtwasser 85%-45%	2.400	0,45	1.080	12,65	30.360	30,6	73.440
5	Gespeende biggen	HD1.100 – LW4.1 (OW2009.12.V1) gecombineerde luchtwasser 85%-45%	3.520	0,104	364,32	4,29	15.101	14,8	52.096
5	Guste en dragende zeugen	HD3.100 – LW4.1 (OW2009.12.V1) gecombineerde luchtwasser 85%-45%	387	0,63	243,81	10,29	3.980	35	13.545
6	Guste en dragende zeugen	HD5.100 – LW4.1 (OW2009.12.V1) gecombineerde luchtwasser 85%-45%	587	0,63	369,81	10,29	6.037	35	20.545
6	Gespeende biggen	HD1.100 – LW4.1 (OW2009.12.V1) gecombineerde luchtwasser 85%-45%	2.560	0,104	264,96	4,29	10.982	14,8	37.888
6	Dekberen	HD4.100 – LW4.1 (OW2009.12.V1) gecombineerde luchtwasser 85%-45%	3	0,825	2,475	10,29	31	36	108
7	kraamzeugen	HD2.100 – LW4.1 (OW2009.12.V1) gecombineerde luchtwasser 85%-45%	300	1,245	373,5	15,35	4.604	31	9.300
Totaal (afgerond)					4.252		122.169		344.744

Bijlage 5 Raadsbesluit 20 mei 2021



GEMEENTE BOEKEL

Raadsbesluit

De raad van de gemeente Boekel;

gezien het voorstel van burgemeester en wethouders d.d. 30 maart 2021

gelet op:

- De Wet ruimtelijke ordening;
- Het bestemmingsplan 'Omgevingsplan Buitengebied Boekel, 2016';
- Gebiedsvisie Wet geurhinder en veehouderij De Elzen, gemeente Boekel
- Verordening geurhinder en veehouderij De Elzen gemeente Boekel

BESLUIT:

1. Om kennis te nemen van het besluit van het college van burgemeester en wethouders d.d. 30 maart 2021 inzake totaalplan Coppens Farm B.V.
2. Om maatwerk te bieden door af te wijken het van uitvoeringsprogramma Kwaliteitsimpuls Buitengebied Boekel 2018-2022, vastgesteld op de raadsvergadering van 4 oktober 2018 zodat een eventueel surplus voor landschappelijke compensatie – conform reguliere berekeningssystematiek - ten gunste gebracht kan worden van de landschappelijke versterking van het gehele buurtschap De Elzen.
3. Om in principe maatwerk te verlenen in afwijking van het Bestemmingsplan: Omgevingsplan Buitengebied 2016 (veegplan 6), onder de volgende voorwaarde
 - a) Dat op alle woningen wordt voldaan aan de norm van 20 OU achtergrond geurbelasting met dit plan, behalve Molenbrand 7 (woning van de aanvrager). Voor Molenbrand 7 een uitzondering te maken berekend op 20,7 OU; omdat uit dit ingediend plan blijkt dat het woon- en leefklimaat in De Elzen na uitvoering van het plan beheersbaar en gegarandeerd is en de achtergrondbelasting voldoet aan de toetswaarde(n) voor de achtergrondbelasting;
 - b) Dat bij de verdere uitwerking tot een definitieve aanvraag bewijs overhandigd kan worden dat de toepassing van de systemen/technieken in de praktijk blijkt te werken en de uitredesnelheid van de luchtwassers jaarrond verzekerd, controleerbaar en haalbaar is. Aanvullende randvoorwaarden hierbij zijn; het energieverbruik, de uitstoot geluid, de monitoring en handhaafbaarheid en het draagvlak van omwonenden voor dit plan. Tevens wordt een plan opgesteld waarin beschreven wordt welke stappen gezet gaan worden wanneer blijkt dat de techniek onvoldoende werkt om de norm van 20 ouE/m³ op geurgevoelige objecten te behalen. Deze stappen moeten zodanig zijn, dat de norm wel behaald wordt.

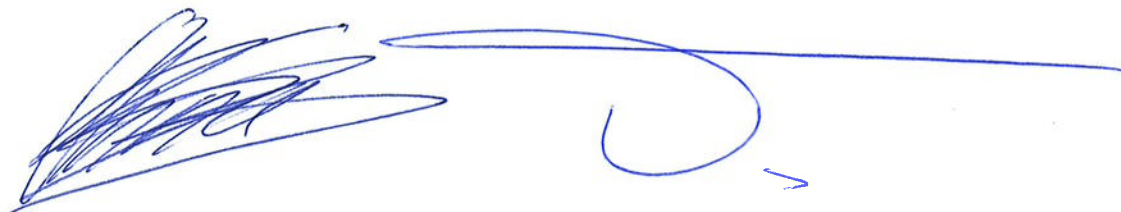
- c) Het college de raad tijdig informeert, in ieder geval vóór de definitieve aanvraag, over de volgende punten:
- i. Hoe emissie reducerende maatregelen 24/7 gecontroleerd kunnen worden;
 - ii. Wie dit kan en moet controleren;
 - iii. Wanneer deze controles plaatsvinden;
 - iv. Wat wordt bedoeld met voldoende bewijs;
 - v. Dat aangegeven wordt wanneer er concreet sprake is van voldoende bewijs dat de voorgestelde technieken hun werk doen;
 - vi. Het plan zoals genoemd in sub b van punt 3.
- d) Dat de omgeving in een vroeg stadium betrokken wordt bij de plannen in vorm van een omgevingsdialoog, conform de nieuwe spelregels, waarbij de gemeente Boekel bepaalt wie de gesprekken gaat leiden.

4. Om in principe voor de locatie Molenbrand 5 te Boekel, de aanduiding 'plattelandswoning' toe te kennen.

Aldus besloten in de openbare vergadering van de raad van de gemeente Boekel, gehouden op 20 mei 2021,

de griffier,

de voorzitter,



A.B.M. Beelaerts van Blokland P.M.J.H. Bos

